

**UCHWAŁA NR LXXX/749/2022
RADY MIEJSKIEJ W RADOMIU**

z dnia 27 czerwca 2022 r.

w sprawie przyjęcia raportu o sytuacji ekonomiczno-finansowej Radomskiej Stacji Pogotowia Ratunkowego w Radomiu- Samodzielnego Publicznego Zakładu Opieki Zdrowotnej w Radomiu.

Na podstawie art. 18 ust. 1 ustawy z dnia 8 marca 1990 r. o samorządzie gminnym (j.t. Dz. U. z 2022 r. poz. 559 z późn.zm) w związku z art. 53a ust. 4 ustawy z dnia 15 kwietnia 2011 roku o działalności leczniczej (t.j. Dz. U. z 2022 r. poz. 633 z późn. zm.) uchwała się, co następuje:

§ 1. Rada Miejska w Radomiu – podmiot tworzący, pozytywnie ocenia sytuację ekonomiczno-finansową Radomskiej Stacji Pogotowia Ratunkowego w Radomiu- Samodzielnego Publicznego Zakładu Opieki Zdrowotnej w Radomiu na podstawie przedstawionego raportu.

§ 2. Raport o sytuacji ekonomiczno-finansowej Radomskiej Stacji Pogotowia Ratunkowego w Radomiu- Samodzielnego Publicznego Zakładu Opieki Zdrowotnej w Radomiu zawiera: analizę sytuacji ekonomiczno-finansowej za poprzedni rok obrotowy, prognozę sytuacji ekonomiczno-finansowej na kolejne trzy lata obrotowe wraz z opisem przyjętych założeń oraz informację o istniejących zadaniach mających wpływ na sytuację ekonomiczno-finansową i stanowi załącznik do niniejszej Uchwały.

§ 3. Uchwała wchodzi w życie z dniem podjęcia.

Przewodnicząca Rady Miejskiej
w Radomiu

Kinga Bogusz

Raport o sytuacji ekonomiczno – finansowej

Radomskiej Stacji Pogotowia Ratunkowego w Radomiu za 2021 rok.

I. Wybrane informacja o podmiocie

Radomska Stacja Pogotowia Ratunkowego z siedzibą w Radomiu ul. A. Tochtermana 1 – państwowa jednostka organizacyjna, własność państwowych osób prawnych. Nr KRS: 0000096809 – Rejestr Stowarzyszeń, Innych Organizacji Społecznych i Zawodowych, Fundacji oraz Publicznych Zakładów Opieki Zdrowotnej – Sądu Rejonowego dla Miasta Stołecznego Warszawy – XIV Wydział Gospodarczy, od lipca 2020 roku Sąd Rejonowy w Lublinie z siedzibą w Świdniku – VI Wydział Gospodarczy KRS.

Nr rejestru prowadzonego przez Wojewodę Mazowieckiego: 000000009171 (stary nr 14-02526) – stanowiący rejestr zakładów opieki zdrowotnej.

Nr identyfikacyjny REGON: 670206286 – rodzaj działalności PKD – 8690B – działalność Pogotowia Ratunkowego,

Numer identyfikacyjny NIP : 948-16-68-643.

W świetle przepisów Ustawy z dnia 15 kwietnia 2011r o działalności leczniczej - art. 3.1., 4.1 - Radomska Stacja Pogotowia Ratunkowego będąca Samodzielnym Publicznym Zakładem Opieki Zdrowotnej jest podmiotem leczniczym niebędącym przedsiębiorcą, prowadzącym działalność leczniczą polegającą na udzielaniu świadczeń zdrowotnych.

II. Wprowadzenie

Niniejszy Raport stanowi uzupełnienie do Sprawozdania z działalności jednostki za 2021 rok obejmując swoją oceną cztery obszary analizy: zyskowość, płynność, efektywność oraz zadłużenie. Raport został przygotowany na podstawie sprawozdania finansowego za rok 2021 i sporządzony w oparciu o wskaźniki zawarte w *Załączniku do Rozporządzenia Ministra Zdrowia z dnia 12 kwietnia 2017r poz. 832. – podstawa prawna – art. 53a ustawy z dnia 15 kwietnia 2011r. o działalności leczniczej (Dz. U. z 2016r. poz. 1638, 1948 i 2260).*

Zgodnie z Rozporządzeniem Ministra Zdrowia z dnia 12 kwietnia 2017 roku w sprawie wskaźników ekonomiczno-finansowych niezbędnych do sporządzenia analizy oraz prognozy sytuacji ekonomiczno - finansowej samodzielnych publicznych zakładów opieki zdrowotne, Raport o sytuacji ekonomiczno – finansowej Radomskiej Stacji Pogotowia Ratunkowego w Radomiu za 2021 rok został sporządzony w oparciu o punktowe oceny przypisane

poszczególnym wskaźnikom wyliczonym zgodnie ze sposobem określonym w/w rozporządzeniu. Tabela punktacji wskaźników:

I. Wskaźniki zyskowności	Przedział wartości	ocena punktowa
I.A. Wskaźnik zyskowności netto wynik netto x 100	poniżej 0, od 0,0% do 2,0% pow. 2,0% do 4,0% powyżej 4,0%	0
przychody netto ze sprzedaży towarów i materiałów + pozostałe przychody operacyjne + przychody finansowe		3 4 5
I.B. Wskaźnik zyskowności działalności operacyjnej wynik z działalności operacyjnej x 100	poniżej 0,0% od 0,0% do 3,0% pow. 3,0% do 5,0% powyżej 5,0%	0
przychody netto ze sprzedaży towarów i materiałów + pozostałe przychody operacyjne		3 4 5
I.C. Wskaźnik zyskowności aktywów wynik netto x 100	poniżej 0,0% od 0,0% do 2,0% pow. 2,0% do 4,0% powyżej 4,0%	0
Średni stan aktywów		3 4 5

II. Wskaźniki płynności	Przedział wartości	ocena punktowa
II.A. Wskaźnik bieżącej płynności Aktywa obrotowe - należności krótkoterminowe z tytułu dostaw i usług powyżej 12 mc-y - krótkoterminowe rozliczenia międzyokresowe	poniżej 0,60 od 0,60 do 1,00 powyżej 1 do 1,50 powyżej 1,50 do 3 powyżej 3,00 zł.	0
Zobowiązania krótkoterminowe - zobowiązania krótkoterminowe powyżej 12 mc-y+ rezerwy na zobowiązania krótkoterminowe		4 8 12 10
II.B. Wskaźnik szybkiej płynności Aktywa obrotowe - należności krótkoterminowe z tytułu dostaw i usług o okresie wymagalności powyżej 12 mc-y - krótkoterminowe rozliczenia międzyokresowe czynne - zapasy	poniżej 0,50 od 0,50 do 1,00 powyżej 1 do 2,50 powyżej 2,50 .	0
Zobowiązania krótkoterminowe - zobowiązania z tytułu dostaw i usług powyżej 12 mc-y + rezerwy na zobowiązania kr.termin.		8 13 10

III. Wskaźniki efektywności	Przedział wartości	ocena punktowa
III.A. Wskaźnik rotacji należności (w dniach) średni stan należności z tytułu dostaw i usług x 365 dni	do 45 dni od 45 do 60 dni od 61 do 90 dni powyżej 90 dni	3
przychody netto ze sprzedaży produktów + przychody netto ze sprzedaży towarów i materiałów		2
		1
		0

III.B. Wskaźnik rotacji zobowiązań (w dniach) średni stan zobowiązań z tytułu dostaw i usług x 365 dni	do 60 dni	7
	od 61 do 90 dni	4
przychody netto ze sprzedaży produktów + przychody ze sprzedaży towarów i materiałów	powyżej 90 dni	0

IV. Wskaźniki zadłużenia	Przedział wartości	ocena punktowa
IV.A. Wskaźnik zadłużenia aktywów (Zobowiązania długoterminowe + zobowiązania krótkoterminowe + rezerwy na zobowiązania) x 100 Aktywa razem	poniżej 40 %	10
	od 40% do 60%	8
	powyżej 60 do 80%	3
	powyżej 80%	0
IV.B. Wskaźnik wypłacalności Zobowiązania długoterminowe + zobowiązania krótkoterminowe + rezerwy na zobowiązania Fundusz własny	od 0,00 do 0,50	10
	od 0,51 do 1,00	8
	od 1,01 do 2,00	6
	od 2,01 do 4,00	4
	powyżej 4,00	0

III. Sytuacja ekonomiczno – finansowa w oparciu o analizę poszczególnych obszarów

Analiza sytuacji ekonomiczno-finansowej za 2021 rok została opracowana w oparciu o teorię i zasady analizy wskaźnikowej, dostosowanej do warunków i specyfiki sektora ochrony zdrowia.

I. Wskaźniki zyskowności.

Metoda ustalania	Przedział wartości	ocena punktowa	osiągnięty wskaźnik
I.A. Wskaźnik zyskowności netto wynik netto x 100 przychody netto ze sprzedaży towarów i materiałów + pozostałe przychody operacyjne + przychody finansowe	poniżej 0,	0	1,92 %
	0,0% do 2,0%	3	
	pow. 2,0% do 4,0%	4	
	powyżej 4,0%	5	
I.B. Wskaźnik zyskowności działalności operacyjnej wynik z działalności operacyjnej x 100 przychody netto ze sprzedaży towarów i materiałów + pozostałe przychody operacyjne	poniżej 0,	0	-4,26 %
	0,0% do 3,0%	3	
	pow. 3,0% do 5,0%	4	
	powyżej 5,0%	5	

I.C. Wskaźnik zyskowności aktywów wynik netto x 100	poniżej 0,	0	7,69%
	0,0% do 2,0%	3	
Średni stan aktywów	pow. 2,0% do 4,0%	4	
	powyżej 4,0%	5	

Osiągnięty w roku obrotowym zysk przyczynił się do przyjęcia przez wszystkie pozostałe wskaźniki za ten okres przyjmują wartość dodatnią. Wskaźnik zyskowności aktywów wskazuje na to, że majątek pracujący w jednostce generował zysk w wysokości 7,69 groszy na jedną złotówkę zaangażowaną w aktywa. Wskaźnik zyskowności netto sprzedaży liczony do przychodów ogółem informuje, ile zysku generuje 1 złotówka przychodu.

II. Wskaźniki płynności.

Metoda ustalania	Przedział wartości	ocena punktowa	wskaźnik
II.A. Wskaźnik bieżącej płynności Aktywa obrotowe - należności krótkoterminowe z tytułu dostaw i usług powyżej 12 mcy - krótkoterminowe rozliczenia międzyokresowe	poniżej 0,60 od 0,60 do 1,00 pow.1 do 1,50	0 4 8	2,41
Zobowiązania krótkoterminowe - zobowiązania krótkoterminowe powyżej 12 mcy + rezerwy na zobowiązania krótkoterminowe	pow.1,50 do 3 powyżej 3,00	12 10	
II.B. Wskaźnik szybkiej płynności Aktywa obrotowe - należności krótkoterminowe z tytułu dostaw i usług o okresie wymagalności powyżej 12 m-cy - krótkoterminowe rozliczenia międzyokresowe czynne - zapasy	poniżej 0,50 od 0,50 do 1,00 pow.1,00 do 2,50	0 8 13 10	
Zobowiązania krótkoterminowe - zobowiązania z tytułu dostaw i usług powyżej 12 mcy + rezerwy na zobowiązania krótkoterminowe	powyżej 2,50		

Przytoczone powyżej wskaźniki świadczą o posiadaniu płynności zarówno bieżącej środków obrotowych jak i płynności szybkiej gwarantujących spłatę zobowiązań wymagalnych w terminach. Płynność bieżąca jest relacją majątku obrotowego do zobowiązań krótkoterminowych – nie wskazuje na występowanie w jednostce zakłóceń w terminowym regulowaniu wymagalnych zobowiązań ja też zbyt dużego zaangażowania środków w zapasy.

III. Wskaźniki efektywności.

Metoda ustalania	Przedział wartości	ocena punktowa	wskaźnik
III.A. Wskaźnik rotacji należności (w dniach) średni stan należności z tytułu dostaw i usług x 365 dni	do 45	3	69,35
przychody netto ze sprzedaży produktów + przychody netto ze sprzedaży towarów i materiałów	od 45 do 60	2	
	od 61 do 90	1	
	powyżej 90	0	
III.B. Wskaźnik rotacji zobowiązań (w dniach) średni stan zobowiązań z tytułu dostaw i usług x 365 dni	do 60	7	16,01
przychody netto ze sprzedaży produktów + przychody ze sprzedaży towarów i materiałów	od 61 do 90	4	
	powyżej 90	0	

Na płynność środków obrotowych ma wpływ szybkość obrotu należnościami i zapasami.

W rozpatrywanym 2021 roku obrót należnościami – okres wpływu należności w dniach wynosi 69 dni, natomiast obrót w odniesieniu do zobowiązań przedstawia okres ich regulacji przez jednostkę wynoszący 16 dni.

IV. Wskaźniki zadłużenia.

Metoda ustalania	Przedział wartości	ocena punktowa	wskaźnik
IV.A. Wskaźnik zadłużenia aktywów (Zobowiązania długoterminowe +zobowiązania krótkoterminowe + rezerwy na zobowiązania) x 100	poniżej 40 %	10	24,87 %
Aktywa razem	od 40% do 60%	8	
	powyżej 60 do 80%	3	
	powyżej 80%	0	
IV.B. Wskaźnik wypłacalności Zobowiązania długoterminowe + zobowiązania krótkoterminowe + rezerwy na zobowiązania	od 0,00 do 0,50	10	0,58
Fundusz własny	od 0,51 do 1,00	8	
	od 1,01 do 2,00	6	
	od 2,01 do 4,00	4	
	powyżej 4,	0	

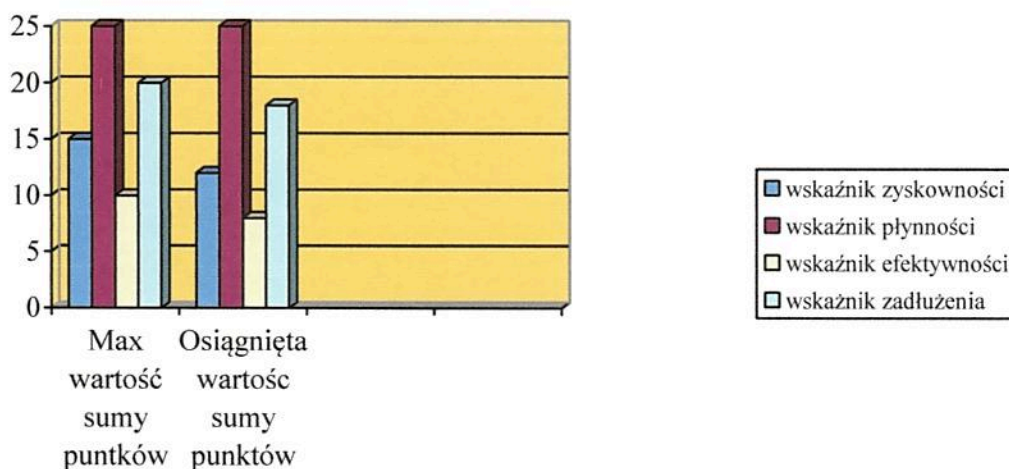
Wskaźnik zadłużenia aktywów (ogólnego zadłużenia) informuje, jaką część w całości aktywów stanowią zobowiązania ogółem. Wielkość optymalna tego wskaźnika w dużym stopniu zależy od branży działalności. Według standardów zachodnich poziom tego wskaźnika nie powinien przekraczać 65%. W odniesieniu do osiągniętego w 2021 roku

wskaźnika 24,87 % - zobowiązania jednostki nie przekraczają połowy kapitału własnego, czyli nie wpływają na osłabienie płynności finansowej.

Wielkość optymalna tego wskaźnika nie powinna przekroczyć granicy wynoszącej 30 % . Uzyskany przez jednostkę wskaźnik – tj. 24,87 % jest zjawiskiem pozytywnym, świadczącym o dobrej kondycji finansowej. Wskaźnik wypłacalności określa wielkość funduszy obcych przypadających na jednostkę funduszu własnego i stanowi 0,58.

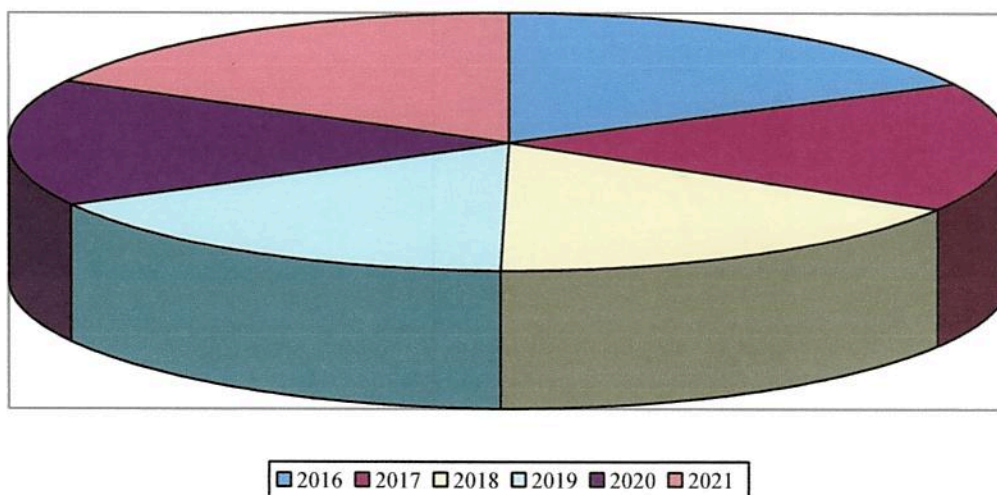
Tabela podsumowująca wyniki oceny sytuacji ekonomiczno – finansowej

Grupa	Wskaźniki	Wartość wskaźnika	Ocena
1. Wskaźniki zyskowności	1) Wskaźnik zyskowności netto (%)	1,92 %	3
	2) Wskaźnik zyskowności działalności operacyjnej (%)	-4,26 %	4
	3) Wskaźnik zyskowności aktywów (%)	7,69 %	5
	Razem		12
2. Wskaźniki płynności	1) Wskaźnik bieżącej płynności	2,41	12
	2) Wskaźnik szybkiej płynności	2,40	13
	Razem		25
3. Wskaźniki efektywności	1) Wskaźnik rotacji należności (w dniach)	69,35	1
	2) Wskaźnik rotacji zobowiązań (w dniach)	16,01	7
	Razem		8
4. Wskaźniki zadłużenia	1) Wskaźnik zadłużenia aktywów (%)	24,87 %	10
	2) Wskaźnik wypłacalności	0,58	8
	Razem		18
	Łączna wartość punktów		63



Łączna wartość punktów stanowiących podsumowanie wyników oceny finansowo – ekonomicznej za 2021 rok stanowi 63 punktów.

Zestawienie sumy punktów za lata 2016 - 2021



IV. Zdolność jednostki do kontynuowania działalności w latach następnych 2022 – 2024 w niezmiennym istotnie zakresie.

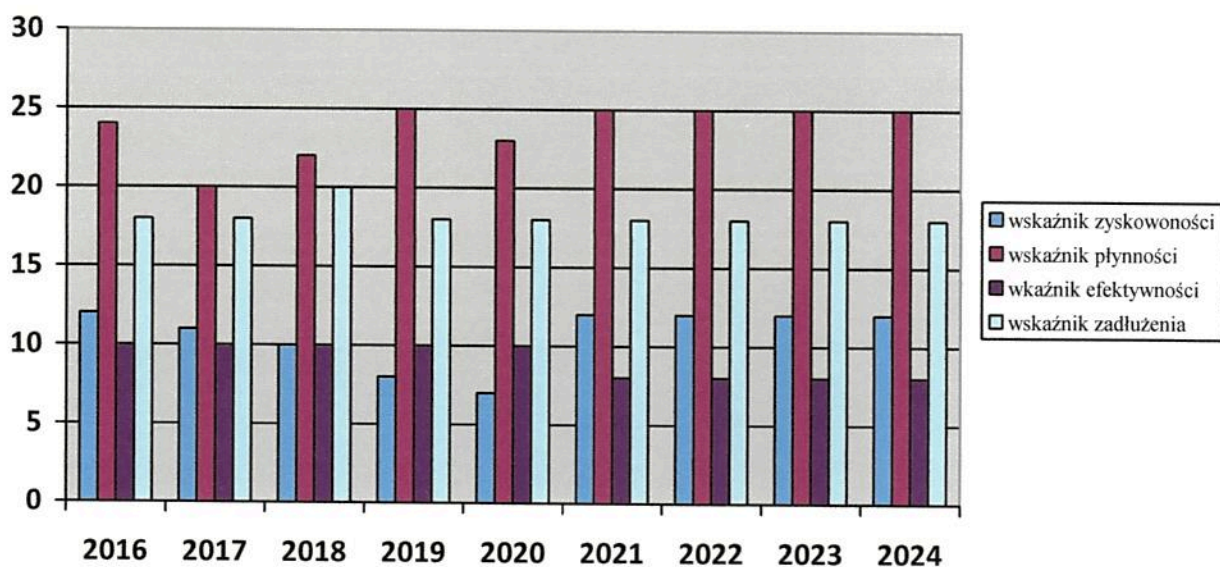
Podstawą określenia prognozowanych przychodów jest plan finansowy przyjęty na 2022r.

Do prognozy przychodów i kosztów na lata 2022 - 2024 zostało przyjęte założenie, że zakres realizowanych świadczeń ze środków publicznych będzie obejmował wszystkie zakresy dotychczasowej działalności jednostki.

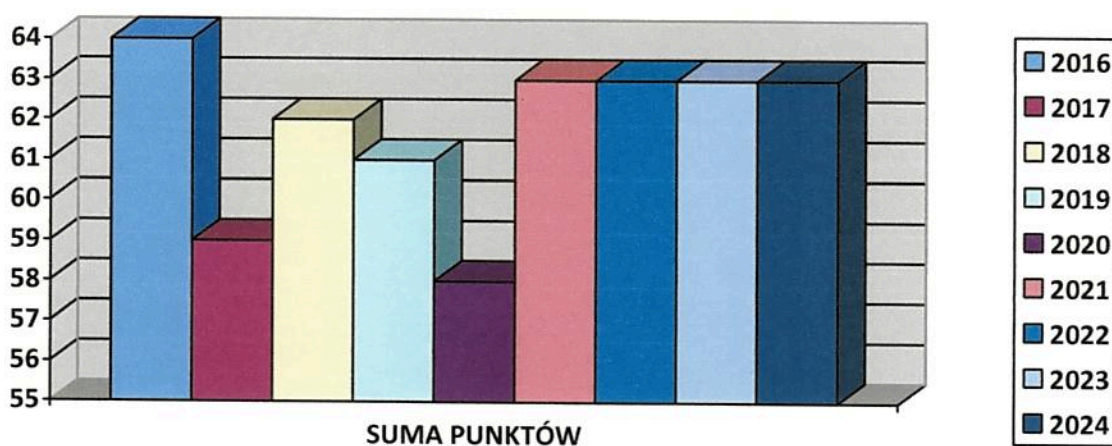
Uwzględniając wskaźniki dokonanej analizy ekonomiczno – finansowej, oraz wyniki badania sprawozdania finansowego i zdarzeń gospodarczych, jakie nastąpiły po dniu

bilansowym można stwierdzić, że aktualna sytuacja jednostki nie wskazuje na wystąpienie zagrożeń dla kontynuacji działalności w następnym roku i kolejno po sobie następujących dwóch latach.

Podsumowanie wyników oceny punktowej sytuacji ekonomiczno – finansowej za lata 2016 – 2021 wraz z prognozą na lata 2022-2024



Wykres prezentujący sumę punktów w latach 2016 - 2024



Radom, dnia 16.05.2022r.

DYREKTOR
Radomskiej Stacji Pogotowia Ratunkowego
w Radomiu
lek. med. Piotr Kowalski