

**UCHWAŁA NR XLVIII/443/2020
RADY MIEJSKIEJ W RADOMIU**

z dnia 17 grudnia 2020 r.

w sprawie wyznaczenia obszaru i granic aglomeracji Radom

Na podstawie art. 18 ust. 2 pkt 15 ustawy z dnia 8 marca 1990 r. o samorządzie gminnym (t.j. Dz. U. z 2020 r., poz. 713 z późn. zm.), art. 87 ust. 1 i ust. 4, w związku z art. 565 ust. 2 ustawy z dnia 20 lipca 2017 r. Prawo wodne (t.j. Dz. U. z 2020 r., poz. 310 z późn. zm.) Rada Miejska uchwala, co następuje:

§ 1. 1. Wyznacza się aglomerację Radom o równoważnej liczbie mieszkańców 306.967 położoną na terenie Gminy Miasta Radomia, Gmin Zakrzew i Jedlnia-Letnisko, z oczyszczalnią ścieków komunalnych zlokalizowaną na terenie Gminy Miasta Radomia.

2. W skład aglomeracji Radom wchodzi: Gmina Miasta Radomia (miasto Radom w całości), Gmina Zakrzew (miejscowości: Janiszew, Bielicha, Wacyn, Milejowice, Cerekiew, Zdziechów, Mleczków) i Gmina Jedlnia-Letnisko (miejscowości: Lasowice, Natolin, Rajec Szlachecki, Sadków, Sadków-Górki).

3. Część opisową aglomeracji Radom stanowi załącznik nr 1 do uchwały.

4. Obszar i granice aglomeracji Radom określa mapa w skali 1:25 000, stanowiąca załącznik nr 2 do uchwały.

5. Porozumienie międzygminne w sprawie wyznaczenia obszaru i granic aglomeracji Radom wraz z uchwałami gmin, o których mowa w ust. 1, o przystąpieniu do porozumienia międzygminnego stanowią załącznik nr 3 do uchwały.

§ 2. Niniejsza uchwała poprzedzona była uchwałą nr 163/12 Sejmiku Województwa Mazowieckiego z dnia 25 czerwca 2012 r. w sprawie likwidacji dotychczasowej aglomeracji Radom i wyznaczenia nowej aglomeracji Radom (Dz. Urz. Woj. Mazowieckiego z dn. 28 czerwca 2012 r., poz. 4977) , która traci moc z dniem wejścia w życie niniejszej uchwały.

§ 3. Wykonanie uchwały powierza się Prezydentowi Miasta Radomia.

§ 4. Uchwała wchodzi w życie po upływie 14 dni od dnia jej ogłoszenia w Dzienniku Urzędowym Województwa Mazowieckiego.

Przewodnicząca Rady Miejskiej
w Radomiu

Kinga Bogusz

OPIS AGLOMERACJI RADOM

1. Podstawowe informacje na temat aglomeracji

1. Nazwa aglomeracji: RADOM.
2. Wielkość RLM aglomeracji zgodnie z obowiązującym rozporządzeniem / uchwałą:
353 607 RLM
3. Wielkość RLM aglomeracji planowanej do wyznaczenia: 306 967 RLM.
4. Gmina wiodąca w aglomeracji: gmina RADOM.
5. Gminy w aglomeracji: RADOM; ZAKRZEW; JEDLنيا-LETNISKO.
6. Wykaz nazw miast i/lub miejscowości w aglomeracji, zgodnie z dołączonym do wniosku załącznikiem graficznym: RADOM (całe miasto Radom) , gm. ZAKRZEW (miejscowości: Janiszew, Wacyn, Bielicha, Milejowice, Cerekiew, Zdzichów , Mleczków), gm. Jedlnia-Letnisko (miejscowości: Lasowice, Natolin, Rajec Szlachecki, Sadków, Sadków-Górki)
7. Wykaz nazw miejscowości dołączanych do obszaru aglomeracji: nie dotyczy.
8. Wykaz nazw miejscowości wyłączanych z obszaru aglomeracji:
gmina Jedlnia-Letnisko, miejscowości : Antoniówka, Dawidów, Cudnów, Groszowice, Rajec Poduchowny.
9. Nazwa miejscowości, w której zlokalizowana jest oczyszczalnia ścieków:
Radom- Lesiów.

Aglomeracja Radom w dotychczasowym kształcie została powołana uchwałą nr 163/12 Sejmiku Województwa Mazowieckiego z dnia 25 czerwca 2012r. w sprawie likwidacji dotychczasowej aglomeracji Radom i wyznaczenia nowej aglomeracji Radom (Dz. Urz. Woj. Mazowieckiego z dn. 28 czerwca 2012. poz. 4977) i obejmuje istniejące sieci kanalizacyjne znajdujące się w zlewni oczyszczalni ścieków przy ulicy Energetyków 26 w Radomiu , do której odprowadzane są ścieki komunalne od mieszkańców, z handlu, usług oraz z obiektów użyteczności publicznej oraz ścieki przemysłowe

z zakładów zlokalizowanych w jej zlewni. Działki aktualnie niepodłączone do systemu kanalizacji sanitarnej zlokalizowane w obrębie aglomeracji są obsługiwane przez indywidualne systemy oczyszczania ścieków: szczelne zbiorniki bezodpływowe, z których ścieki dowożone są do oczyszczalni lub też przydomowe oczyszczalnie ścieków.

Konieczność wykonania niniejszego opracowania, a w konsekwencji aktualizacji obszaru aglomeracji wynika z dwóch powodów :

- a. wprost z art. 565 ust. 2 ustawy z 20.07.2017 r. Prawo wodne (tekst jednolity: Dz.U. 2020 poz. 310), który mówi, że decyzje ustanawiające aglomeracje wydane na podstawie prawa

wodnego z 2001 r. zachowują moc nie dłużej niż do dnia 31 grudnia 2020 r. i mogą być zmienione.

- b. potrzeby uporządkowania w sytuacji w gminie Jedlnia-Letnisko, gdzie powstaje odrębna Aglomeracja Jedlnia-Letnisko z własną oczyszczalnią ścieków i część użytkowników została podłączona do sieci odprowadzającej ścieki do oczyszczalni ścieków w Jedlni-Letnisko .

W ramach niniejszego opracowania przeprowadzony został przegląd obszaru i granic aktualnie obowiązującej Aglomeracji RADOM (art. 92 ustawy z 20.07.2017 r. Prawo wodne, tekst jednolity: Dz.U. 2020 poz. 310).

W wyniku przeglądu dokonano korekty (aktualizacji) równoważnej liczby mieszkańców w aglomeracji. Korekta liczby RLM aglomeracji została wykonana w oparciu o aktualne (II półrocze 2019 i I półrocze 2020r) dane dotyczące liczby mieszkańców korzystających z istniejącej sieci kanalizacyjnej, ilości zbiorników bezodpływowych i przydomowych oczyszczalni ścieków oraz na podstawie ilości ścieków przemysłowych doprowadzanych przez zakłady do oczyszczalni. Powyższe dane zostały udostępnione przez Spółkę Wodociągi Miejskie w Radomiu Sp. z o.o. , będącą operatorem sieci kanalizacyjnej oraz oczyszczalni ścieków w Radomiu .

Zmiana liczby RLM została opracowana zgodnie z Rozporządzeniem Ministra Gospodarki Morskiej i Żeglugi Śródlądowej z dnia 27 lipca 2018 r. w sprawie sposobu wyznaczania obszarów i granic aglomeracji (Dz.U. 2018 poz. 1586) oraz zgodnie z „Wytycznymi do tworzenia i zmiany aglomeracji” opracowanymi w lipcu 2019 roku przez Państwowe Gospodarstwo Wodne Wody Polskie i Ministerstwo Gospodarki Morskiej i Żeglugi Śródlądowej.

2.Podstawa wyznaczenia obszaru i granic aglomeracji RADOM:

Gmina RADOM:

- Studium uwarunkowań i kierunków zagospodarowania przestrzennego Gminy Radom, Uchwała 398/96 z dnia 30.12.1996r. z późniejszymi zmianami.
- Uchwała nr 13/2017 z dnia 20.02.2017 Zarządu Wodociągów Miejskich w Radomiu w sprawie przyjęcia do realizacji przedsięwzięcia inwestycyjnego pn. „Modernizacja i rozbudowa gospodarki wodno-ściekowej na terenie aglomeracji Radom – III etap” na podstawie Studium Wykonalności o tym samym tytule .
- Wykaz decyzji o warunkach zabudowy i zagospodarowania terenu / Miejscowych Planów Zagospodarowania Przestrzennego , w ramach realizowanego aktualnie III etapu przedsięwzięcia inwestycyjnego pn. „Modernizacja i rozbudowa gospodarki wodno-ściekowej na terenie aglomeracji Radom – III etap” – w formie tabelarycznej stanowi Załącznik A do niniejszego Opisu Aglomeracji Radom.
- Strategia Rozwoju Województwa Mazowieckiego do 2030 roku „Innowacyjne Mazowsze”.

- Program Ochrony Środowiska dla Miasta Radomia na lata 2013-2016 z uwzględnieniem lat 2017-2020,
- Strategia Rozwoju Miasta Radom na lata 2008 – 2020

Gmina ZAKRZEW:

- Studium uwarunkowań i kierunków zagospodarowania przestrzennego gminy Zakrzew - Uchwała nr. XX/96/2012 z dnia 07.03.2012
- IGK6733.26c.2020 z dnia 21.05.2020 Decyzja nr 26c2020 o lokalizacji inwestycji celu publicznego- Decyzja lokalizacyjna na budowę sieci kanalizacyjnej w miejscowości Janiszew w ul. Zielonej oraz Amarantowej realizowanej w ramach NFOŚiGW

Gmina JEDLNIA-LETNISKO :

- Miejscowe Plany Zagospodarowania Przestrzennego:
 - - MPZP-02 - dla części miejscowości Sadków - w sprawie zmiany planu ogólnego przestrzennego zagospodarowania gminy Jedlnia-Letnisko działek o nr ew. od 421 do 4212 i 43 – Uchwała nr XXXII/204/2001 Rady Gminy w Jedlni-Letnisko z dnia 28 grudnia 2001r.
- Studium uwarunkowań i kierunków zagospodarowania przestrzennego gminy Jedlnia-Letnisko - dla całej gminy Jedlnia-Letnisko - uchwała XIV-85-2000 z 2001.01.31

2. Informacja o aktualnym rozporządzeniu/uchwale wyznaczającym aglomerację RADOM

Uchwała nr 163/12 Sejmiku Województwa Mazowieckiego z dnia 25 czerwca 2012r. w sprawie likwidacji dotychczasowej aglomeracji Radom i wyznaczenia nowej aglomeracji Radom (Dz. Urz. Woj. Mazowieckiego z dn. 28 czerwca 2012. poz. 4977)

3. Informacja o długości i rodzaju sieci kanalizacyjnej lub planowanej do budowy sieci kanalizacyjnej, liczbie stałych mieszkańców aglomeracji, liczbie osób czasowo przebywających w aglomeracji oraz przemyśle obsługiwanych przez sieć kanalizacyjną lub planowaną do budowy sieć kanalizacyjną oraz oczyszczalnię ścieków, a także o wskaźnikach koncentracji.

A. Informacja o długości i rodzaju sieci

rodzaj sieci	długość [km]			Razem (km)
	istniejąca	Planowana (wsk.120)	Planowana (wsk.90)	
Sanitarna grawitacyjna	516,2	4,7	Nie dotyczy	520,9
Sanitarna tłoczna	120,8	3,7	Nie dotyczy	124,5
SUMA	637,0	8,4	Nie dotyczy	645,4

B. Informacja o mieszkańcach, osobach przebywających czasowo i przemyśle obsługiwanych przez istniejącą sieć lub planowaną do budowy

mięscowość	stali mieszkańcy aglomeracji	Użytkownicy sieci kanalizacyjnej					
		Użytkownicy indywidualni [1 os = 1 RLM]		osoby przebywające czasowo [1 łóżko nocleg. = 1 RLM]		przemysł [RLM – obliczona z ładunku]	
		sieć istniejąca	sieć planowana	sieć istniejąca	sieć planowana	sieć istniejąca	sieć planowana
RADOM	211 371	210 039	668	4 730	0	82 706	418
ZAKRZEW	5 650	4 328	350	74	0	27	0
JEDLNIA-LETNISKO	2 175	2 028	0	142	0	92	0
RAZEM	219 196	216 395	1 018	4 946	0	82 825	418

C. Wskaźnik koncentracji

miejsowość	Obszary o wskaźniku min. 120 osób na 1 km sieci			Obszary o wskaźniku min. 90 osób na 1 km sieci		
	mieszkańcy [1 os = 1 RLM]	osoby przebywające czasowo [1 łóżko nocleg. = 1 RLM]	sieć planowana [km]	mieszkańcy [1 os = 1RLM]	osoby przebywające czasowo [1 łóżko nocleg. = 1 RLM]	sieć planowana [km]
	a	b	c	d	e	f
RADOM	668	0	6,3	Nie dotyczy		
ZAKRZEW	350	0	2,1			
JEDLНИЯ						
LETNISKO	0	0	0	Nie dotyczy		
RAZEM	1018	0	8,4			

Wskaźnik koncentracji obliczony wg wzoru : $(a+b) / c = 1018/8,4 = 121,2$ Mk/km

Przedstawiona powyżej sytuacja wynika z tego, że aktualnie realizowany jest III etap projektu „Modernizacja i rozbudowa gospodarki wodno-ściekowej w aglomeracji Radom” i w tabeli powyższej podano dane pozostałe do realizacji w ramach III etapu, obejmujące tylko gminę Radom.

Projekt ten został zatwierdzony do realizacji :

- Wniosek o dofinansowanie został zarejestrowany w NFOŚiGW pod numerem: 42794.
- Umowa o dofinansowanie znak POIS 02.03.00-00-0073/17-00 z dnia 17.11. 2017.
- Aneks nr 1 do Umowy o dofinansowanie POIS 02.03.00-00-0073/17-01 z dnia 21.02.2019.
- Aneks nr 2 do Umowy o dofinansowanie POIS 02.03.00-00-0073/17-02 z dnia 16.09.2019.

Gmina Radom ma w ramach powyższej Umowy o dofinansowanie zapewnione środki na realizację pozostałych 6,3 km sieci kanalizacyjnej i podłączenie pozostałych 668 użytkowników.

Inwestycja gminy Zakrzew nie jest ujęta w III etapie projektu j.w.

4. Informacja o istniejących i planowanych do budowy oczyszczalniach ścieków, a w przypadku aglomeracji zakończonych końcowym punktem zrzutu ścieków komunalnych, informacja do której aglomeracji będą te ścieki odprowadzane, wraz z określeniem obciążenia oczyszczalni ścieków.

Nazwa oczyszczalni ścieków: Oczyszczalnia ścieków w Radomiu.

Lokalizacja oczyszczalni ścieków (adres): 26-600 Radom, ul. Energetyków 26.

Dane kontaktowe (telefon, e-mail, fax): 28 3831610, oczyszczalnia@woda.radom.pl

Pozwolenie wodnoprawne na odprowadzanie ścieków z oczyszczalni do środowiska (data, znak, oznaczenie organu, termin ważności decyzji):

24.09.2012, znak: PŚ-ZD-I7322.2.65.2012.WK,

Marszałek Województwa Mazowieckiego,

termin ważności: 30.09.2022 r.

Przepustowość oczyszczalni:

średnia [m³/d]: 36 550 m³/d maksymalna

godzinowa [m³/h]: 5 040 m³/h

maksymalna roczna [m³/rok]: 20 000 000 m³/rok

Projektowa wydajność oczyszczalni ścieków [RLM]: 360 000

Ilość ścieków dostarczanych do oczyszczalni ścieków, zgodnie z danymi przedłożonymi w ostatnim sprawozdaniu z realizacji KPOŚK:

Ścieki dopływające siecią kanalizacyjną [m³/d]: 33 468,7 m³/d.

Ścieki dowożone [m³/d]: 359,2 m³/d.

Średnie obciążenie oczyszczalni [m³/d]: 33 827,9 m³/d.

Ilość ścieków oczyszczonych w roku poprzednim [m³/rok]: 12 347 187 m³.

Wartości wskaźników zanieczyszczeń ścieków surowych			
Wskaźnik	Wartość (średnioroczna z pomiarów)		Uwagi
	2019	2020	
1	2		3
BZT ₅ [mgO ₂ /l]	608,33	583,8
ChZT _{Cr} [mgO ₂ /l]	1087,38	1121,8
Zawiesina ogólna [mg/l]	595,42	514,6
Fosfor ogólny [mgP/l]	12,417	10,9
Azot ogólny [mgN/l]	89,57	91,0

Wartości wskaźników lub % redukcji zanieczyszczeń ścieków oczyszczonych			
Wskaźnik	Wartość lub % redukcji zgodnie z pozwoleniem wodnoprawnym	Wartość (średnioroczna z pomiarów)	
		2019	2020
1	2	3	
BZT ₅ [mgO ₂ /l]	15	3,49	4,6
ChZT _{Cr} [mgO ₂ /l]	125	30,92	31,5
Zawiesina ogólna [mg/l]	35	12,08	13,15
Fosfor ogólny [mgP/l]	10	0,45	0,44
Azot ogólny [mgN/l]	10	6,70	7,90

Odbiornik ścieków oczyszczonych zgodnie z pozwoleniem wodnoprawnym:	
Nazwa ciekłu: rzeka Pacynka	Kilometraż miejsca odprowadzania ścieków oczyszczonych: km 1 + 200
Współrzędne geograficzne wylotu: szerokość (N) 51,4642; długość (E) 21,1960	

Typ oczyszczalni ścieków
PUB1 - oczyszczalnia biologiczna z podwyższonym usuwaniem związków azotu (N), fosforu (P) spełniająca standardy odprowadzanych ścieków dla aglomeracji $\geq 100\ 000$ RLM

Podstawowe informacje na temat zamierzeń inwestycyjnych z zakresu budowy, rozbudowy lub modernizacji oczyszczalni:

W ramach III etapu projektu „Modernizacja i rozbudowa gospodarki wodno-ściekowej w aglomeracji Radom” przewiduje się modernizację istniejącej oczyszczalni ścieków w Radomiu.

Przepustowość hydrauliczna oczyszczalni wynosi obecnie ok. 90.000 m³/d. Po zakończeniu projektu przewiduje się uzyskanie przepustowości hydraulicznej max 120.000 m³/d. Oczyszczalnia zostanie dostosowana do zmian klimatu (węzeł oczyszczania wstępnego) wraz z poprawą efektywności energetycznej (gosp.osadowa). Modernizacja na o.s. obejmuje: optymalizację węzła oczyszczania wstępnego (w okresie opadów atmosferycznych); nowe ujęcie ścieków; nowy ciąg oczyszczania wstępnego; dezintegrację i hydrolizę osadu kierowanego do fermentacji. W ramach projektu nie planuje się zmiany zagospodarowania osadów. Zastosowanie dezintegracji i hydrolizy osadu ma na celu: zwiększenie stopnia przefermentowania osadu / produkcji biogazu / zmniejszenie ilości osadu przy zachowaniu jego kaloryczności powyżej 11,00 MJ/kg. Dodatkowa ilość biogazu, wyprodukowana dzięki hydrolizie, ok 600 m³/d, tj. ok. 219.000 m³/rok, zostanie wykorzystana do produkcji en. cieplnej /elektrycznej dla potrzeb własnych oczyszczalni.

5. Informacja o systemie gospodarki ściekowej:

A. Informacja o ilości i składzie jakościowym ścieków przemysłowych odprowadzanych przez zakłady do systemu kanalizacji zbiorczej.

I. Lista zakładów przemysłowych w gminie Jedlnia-Letnisko (aglomeracja), z którymi zawarto umowy na odprowadzanie ścieków do punktu zlewnego Oczyszczalni Ścieków w Radomiu:

1. Huta Szkła TOPGLASS 1 Cezary Karolewski, Jacek Bochenek Sp. J.

26-613 Radom, Rajec Szlachecki 85A –

produkcja szkła

– ilość ścieków – śr. ok. 40 m³/miesiąc

– stężenia zanieczyszczeń w ściekach: wg umowy: BZT₅=2300 mg/l, ChZT=4100 mg/l, zawiesiny og.=1200 mg/l

2. FUEGO s.c. Monika Kalotka –Tatar, Paweł Tatar 26-605 Radom, ul. Lutosławskiego7 Dot.: dz. nr 291/19 Sadków,

– restauracja

– ilość ścieków – śr. ok. 30 m³/miesiąc

– stężenia zanieczyszczeń w ściekach: wg umowy: BZT₅=2300 mg/l, ChZT=4100 mg/l, zawiesiny og.=1200 mg/l

3. Zajazd pod Lipami s.c. M.Kamińska i J. Adamiec

Antoniówka 5, 26-630 Jedlnia-Letnisko

– restauracja

– ilość ścieków – śr. ok. 10 m³ kilka x w ciągu roku

– stężenia zanieczyszczeń w ściekach: wg umowy: BZT₅=2300 mg/l, ChZT=4100 mg/l, zawiesiny og.=1200 mg/l

Antoniówka 45, 26-630 Jedlnia-Letnisko

– produkcja wędlin, rozbiór mięsa

– ilość ścieków – śr. ok. 7 m³/miesiąc

– stężenia zanieczyszczeń w ściekach: wg umowy: BZT₅=2300 mg/l, ChZT=4100 mg/l, zawiesiny og.=1200 mg/l

4. Nikodem Żyła „KAJTEK” Sprzedaż Hurtowa Odpadów i Złomu

Rajec Poduchowny 41C, 26-613 Radom 15

– demontaż pojazdów

– ilość ścieków – śr. ok. 7 m³/miesiąc

– stężenia zanieczyszczeń w ściekach: wg umowy: BZT₅=2300 mg/l, ChZT=4100 mg/l, zawiesiny og.=1200 mg/l

5. AUTO-JAR Jarosław Jaworski Rajec

Poduchowny 172 A, 26-613 Radom

– serwis samochodów, myjnia samochodowa samoobsługowa

– ilość ścieków – śr. ok. 5 m³/miesiąc

– stężenia zanieczyszczeń w ściekach:

wg umowy: BZT₅=2300 mg/l, ChZT=4100 mg/l, zawiesiny og.=1200 mg/l

II. Lista zakładów przemysłowych w gminie Zakrzew (aglomeracja), z którymi zawarto umowy na odprowadzanie ścieków do punktu zlewnego Oczyszczalni Ścieków w Radomiu:

1. Przetwórstwo Mięsne Łukasz Michalski
Janiszew, ul. Zachodnia 48, 26-652 Zakrzew

- produkcja wędlin
- ilość ścieków – śr. ok. 80 m³/miesiąc
- stężenia zanieczyszczeń w ściekach: wg umowy: BZT₅=2300 mg/l, ChZT=4100 mg/l, zawiesiny og.=1200 mg/l

2. Edmar s.c. Mariusz Mortka, Edyta Szymańska

- Milejowice, ul. Radosna 56, 26-652 Zakrzew –**
demontaż pojazdów
- ilość ścieków – śr. ok. 4 m³ kilka x w ciągu roku
 - stężenia zanieczyszczeń w ściekach:
wg umowy: BZT₅=2300 mg/l, ChZT=4100 mg/l, zawiesiny og.=1200 mg/l

III. Lista zakładów przemysłowych w gminie Radom z którymi zawarto umowy na odprowadzanie ścieków do punktu zlewnego Oczyszczalni Ścieków w Radomiu:

Zakład produkcyjny	Ilość m ³ w I półroczu 2020	Ilość ścieków m ³ /d	BZT ₅ (mg/l) Wg umowy
PPUH „RADKOM” Sp. z o.o. ul. Witosa 76, Radom (gospodarka odpadami)	30 303	83	1300
Oddział Zakład Produkcji Mleczarskiej w Radomiu MLEKPOL ul. Toruńska 6, Radom	249 196	681	2000
Centrum Handlowe M1, ul.Grzecznarowskiego 28, Radom (METRO Properties Sp.z o.o.,Al.Krakowska 61, 02-183 Warszawa)	13 943	38	1300
Imperial Tobacco Polska Manufacturing SA, ul. Tytoniowa 2/6, Radom (produkcja papierosów)	34 912	95	1000
TG/EXETER III Poland B EXETER PARK RADOM Ul. Samorządowa 12, Radom (produkcja chipsów)	82 520	225	3976*
Pozostałe zakłady	1 212 209	3 312	700
Ogółem	1 623 083	4 435	

*Dla TG / EXETER wartość BZT% = 3976 przyjęto na podstawie analiz

W tabeli zostały wyszczególnione zakłady, które w umowach mają ustalone wartości BZT₅ wyższe niż 700 mg/l.

Pozycja „Pozostałe zakłady” obejmuje wszystkie pozostałe zakłady przemysłowe (produkcyjne) różnej wielkości, (np. ubojnia drobiu odprowadzająca ścieki w ilości ok. 1000 m³/d) oraz usługowe i handlowe (np. myjnie, pralnie, gastronomię, markety), i inne, zgodnie z definicją ścieków przemysłowych, dla których uśredniona wartość BZT₅ wynosi ok. 700 mg/l

Po uśrednieniu BZT5 wyznaczono na podstawie powyższych danych wartość RLM przemysłu dla aglomeracji RADOM :

RLM przemysłu dla gminy Radom : 81 308 RLM

RLM przemysłu dla gminy Zakrzew : 27 RLM

RLM przemysłu dla gminy Jedlnia-Letnisko : 92 RLM

Razem dla aglomeracji RADOM RLM przemysłu: 82 825 RLM

B. Nazwy zakładów, których podłączenie do systemu kanalizacji zbiorczej jest planowane.

Wykaz zakładów przemysłowych oraz określenie charakteru zakładów usługowych planowanych do podłączenia do systemu kanalizacji zbiorczej:

Gmina RADOM :

Wykaz odbiorców z przemysł + sektor usługowy podłączanych w ramach III etapu projektu „Modernizacja i rozbudowa gospodarki wodno-ściekowej w aglomeracji Radom”

Odbiorca		Obliczenie RLM wg ładunku BZT*	
		L=1500	L=2300
Zad.4.3.1. Przebudowa (modernizacja + budowa) sieci z rozdziałem kanalizacji sanitarnej i kanalizacji deszczowej w ul. Grottgera			
1.	Stacja Paliw BP		20,13
Zad. 4.3.6 Budowa kanalizacji sanitarnej w ul. Okulickiego i Zgodnej			
1.	Skład drewna budowlanego	2,5	
Zad 4.5.5. Budowa sieci kanalizacji sanitarnej ciśnieniowej w ul. Sławnej bocznej			
1.	Meblosław Zakład Tapicerski	17	
Zad 6.5.1. Budowa kanalizacji sanitarnej w dzielnicy Krychnowice			
1.	Szpital	378	
SUMA (po zaokrągleniu)		~418	

W gminach Zakrzew i Jedlnia-Letnisko : nie przewiduje się podłączenia zakładów przemysłowych

D. Uzasadnienie określonej RLM aglomeracji.

Na uzasadnienie RLM aglomeracji składają się:

- RLM mieszkańców (wszystkich osób mieszkających w granicach aglomeracji, niezależnie od sposobu zagospodarowania ścieków przez nich wytwarzanych) – 1 mieszkaniec = 1 RLM,

-RLM turystów (liczba wszystkich zarejestrowanych miejsc noclegowych niezależnie od sposobu zagospodarowania ścieków) – 1 łóżko = 1 RLM,

-RLM z przemysłu – zakładów podłączonych lub planowanych do podłączenia do sieci kanalizacyjnej.
Wielkość aglomeracji RADOM = 219 196 RLM (mieszkańcy) + 4 946 RLM (osoby czasowo przebywające) + 82 825 RLM (przemysł) = 306 967 RLM

Aktualny procent skanalizowania = 99,09 %

Docelowy procent skanalizowania po podłączeniu 1018 użytkowników indywidualnych i 418 RLM przemysłu wyniesie 99,42 %

D. Informacja o ilości ścieków powstających na terenie aglomeracji nieobjętych systemem kanalizacji zbiorczej, gdzie zastosowano systemy indywidualne albo planuje się zastosowanie systemów indywidualnych lub innych rozwiązań zapewniających ten sam co systemy kanalizacji zbiorczej poziom ochrony środowiska.

Ilość ścieków powstających na terenie aglomeracji nieobjętych systemem kanalizacji zbiorczej powstających na terenie aglomeracji : 449,5 m³ na dobę.

	Gm.RADOM	Gm.Zakrzew	Gm.Jedlnia- Letnisko	Agglomeracja RADOM
Liczba mieszkańców korzystających ze zbiorników bezodpływowych (szamb)				
aktualnie	1 015	1 160	108	2 283
docelowo	347	810	108	1 265
Liczba mieszkańców korzystających z przydomowych oczyszczalni ścieków				
aktualnie	317	162	39	518
docelowo	317	162	39	518

Na terenie aglomeracji RADOM ze zbiorników bezodpływowych korzysta 2 283os, natomiast liczba osób korzystających z systemów indywidualnych (przydomowych oczyszczalni ścieków) to 518 os. Ogółem jest 2 801 osób nie skanalizowanych .

Przy założeniu średniego zużycia wody na osobę na dobę równą 0,1 m³/d ilość ścieków na dobę = (2283 os.+ 518 os.) x 0,1 m³/d = 280,1 m³/d.

Docelowo, po zakończeniu III etapu projektu radomskiego oraz po wybudowaniu 2,1 km sieci w gm. Zakrzew i po podłączeniu 668 użytkowników z gm. Radom oraz 350 użytkowników gm. Zakrzew do kanalizacji , liczba użytkowników nie skanalizowanych w aglomeracji Radom wyniesie łącznie 1783 RLM , a więc poniżej 2000 RLM, co jest zgodne z dyrektywą ściekową w zakresie wyposażenia w sieć kanalizacyjną. Docelowo 1783 użytkowników będzie produkowało ok. 178,3 m³/d ścieków , które nie będą bezpośrednio odprowadzane do systemu kanalizacyjnego aglomeracji RADOM.

6. Informacja o strefach ochronnych ujęć wody, zawierająca oznaczenie aktów prawa miejscowego lub decyzji ustanawiającej te strefy oraz zakazy, nakazy i ograniczenia obowiązujące na tych terenach.

Na terenie gminy RADOM:

Lp.	Decyzja	Data	Strefa Ochronna	Szczegóły
1	WA.ZUZ.4.4100.1.2018.AK	11 09 2018	Ujęcie Wód Podziemnych „25 Czerwca”	6 studni głębinowych nr: 1, 2, 3, 4a, 5a, 6
2	WA.ZUZ.4.4100.2.2018.2019.EMG	31 05 2019	Ujęcie Wód Podziemnych „Białostocka”	1 studnia głębinowa nr: 1A
3	WA.ZUZ.4.4100.3.2018.2019.EMG	14 10 2019	Ujęcie Wód Podziemnych „Firlej”	1 studnia głębinowa nr: 1
4	WA.ZUZ.4.4100.5.2018.2019.EMG	31 05 2019	Ujęcie Wód Podziemnych „Halinów”	1 studnia głębinowa
5	WA.ZUZ.4.4100.6.2018.2019.EMG	14 10 2019	Ujęcie Wód Podziemnych „Łączniki”	3 studnie głębinowe nr: 1, 2, 6
6	WA.ZUZ.4.4100.7.2018.2019.EMG	24 10 2019	Ujęcie Wód Podziemnych „Lesiów”	2 studnie głębinowe nr: 1, 2
7	WA.ZUZ.4.4100.8.2018.2019.EMG	27 05 2019	Ujęcie Wód Podziemnych „Obozisko”	2 studnie głębinowe nr: 8a, 11
8	WA.ZUZ.4.4100.9.2018.2019.EMG	29 05 2019	Ujęcie Wód Podziemnych „Potkanów”	3 studnie głębinowe nr: 1, 1a, 2
9	WA.ZUZ.4.4100.10.2018.2019.EMG wraz z Postanowieniem z dn. 09.01.2020 (dot. sprostowania błędu pisarskiego w decyzji WA.ZUZ.4.4100.10.2018.2019.EMG	25 10 2019	Ujęcie Wód Podziemnych „Sławno”	11 studni głębinowych nr: 1, 2, 3, 4, 5, 6, 7, 8, 9, 10b, 14
Lp.	Decyzja	Data	Strefa Ochronna	Szczegóły
	z dnia 25.10.2019)			

10	Rozporządzenie Dyrektora Zarządu Gospodarki Wodnej w Warszawie nr 3/2007 w sprawie ustanowienia strefy ochronnej dla ujęcia komunalnego wód podziemnych Radom-Malczew (Dz. Urzędowy Województwa Mazowieckiego nr 212 poz. 6097 z późniejszymi zmianami)	22 08 2007	Ujęcie Wód Podziemnych „Malczew”	9 studni głębinowych nr: 1, 2, 3, 4, 5, 6, 7a, 8, 9
----	---	------------	----------------------------------	--

Na terenie gminy ZAKRZEW :

Lp.	Decyzja	Data	Strefa Ochronna	Szczegóły
1	WA.ZUZ.4.4100.102.1.2018.EMG	05 11 2020	Ujęcie Wód Podziemnych Dąbrówka Nagórna	2 studnie głębinowe

Trwa postępowanie administracyjne przez Państwowe Gospodarstwo Wodne Wody Polskie mające na celu ustanowienie stref ochrony bezpośredniej na terenie miejscowości Zakrzew.

Na terenie gminy Jedlnia-Letnisko nie ustanowiono stref ochrony bezpośredniej ujęć.

7. Informacja o obszarach ochronnych zbiorników wód śródlądowych zawierająca oznaczenie aktów prawa miejscowego ustanawiającego te obszary oraz zakazy, nakazy i ograniczenia obowiązujące na tych obszarach.

W granicach aglomeracji RADOM nie ma obszarów ochronnych zbiorników wód śródlądowych.

8. Informacja o formach ochrony przyrody, o których mowa w art. 6 ustawy z dnia 16 kwietnia 2004 r. o ochronie przyrody, zawierająca nazwę formy ochrony przyrody oraz tytuł i miejsce ogłoszenia aktu prawnego tworzącego, ustanawiającego albo wyznaczającego formę ochrony przyrody, oraz informacja o obszarach mających znaczenie dla Wspólnoty, znajdujących się na

Obszar Ostoi Kozienickiej położony jest na terenach gmin: Jedlnia-Letnisko, Tczów, Zwoleń, Sieciechów, Policzna, Garbatka Letnisko, Kozienice Głowaczów, Pionki, Gózd, Jastrzębia, Radom i obejmuje znaczną część jednego z większych kompleksów leśnych w środkowej Polsce - Puszczy Radomsko-Kozienickiej. Obszar aglomeracji Radom obejmuje niewielką część obszaru specjalnej ochrony ptaków NATURA 2000 Ostoja Kozienicka PLB140013.

- Nazwa: Ostoja Kozienicka
- Data wyznaczenia: 2007-10-13
- Kod obszaru: PLB140013
- Rodzaj ochrony: Dyrektywa ptasia

- Powierzchnia [ha]: 68301,2000

Plany zadań ochronnych oraz plany ochrony:

- 1 Zarządzenie nr 13 Regionalnego Dyrektora Ochrony Środowiska w Warszawie z dnia 31 marca 2014 r. w sprawie ustanowienia planu zadań ochronnych dla obszaru Natura 2000 Ostoja Kozienicka PLB140013
- 2 Zarządzenie Regionalnego Dyrektora Ochrony Środowiska w Warszawie z dnia 29 października 2014 r. zmieniające zarządzenie w sprawie ustanowienia planu zadań ochronnych dla obszaru Natura 2000 Ostoja Kozienicka PLB140013

Na terenie aglomeracji Radom w województwie mazowieckim organem odpowiedzialnym za monitoring obszarów Natura 2000 jest Regionalny Dyrektor Ochrony Środowiska. . W związku z toczącą się realizacją III etapu przedsięwzięcia „**Modernizacja i rozbudowa gospodarki wodnościekowej w aglomeracji Radom**”, w dniu 23.01.2017 r. została wydana deklaracja Regionalnej Dyrekcji Ochrony Środowiska w Warszawie odpowiedzialnej za monitoring obszarów Natura 2000 która poświadczyła, że planowana inwestycja prawdopodobnie nie wywrze istotnego wpływu na obszary Natura 2000 oraz ich spójność i integralność oraz że przeprowadzenie odpowiedniej oceny wymaganej na mocy art. 6 ust. 3 dyrektywy 92/43/EWG nie zostało uznane za niezbędne.

Załączniki:

Załącznik A cz. 1 - Wykaz decyzji o warunkach zabudowy i zagospodarowania terenu /

Miejscowych Planów Zagospodarowania Przestrzennego.

Załącznik A cz. 2. – RADOM Miejscowe Plany Zagospodarowania Przestrzennego : Obowiązujące i Sporządzane – stan na czerwiec 2020r.

**WYKAZ DECYZJI O WARUNKACH ZABUDOWY
I ZAGOSPODAROWANIA TERENU / MIEJSCOWYCH PLANÓW ZAGOSPODAROWANIA PRZESTRZENNEGO**

Modernizacja i rozbudowa gospodarki wodno – ciekowej na terenie aglomeracji Radom – III etap

Lp.	Zadanie /kontrakt Nr	Decyzje o warunkach zabudowy / Decyzje o lokalizacji celu publicznego		Nr uchwały mpzp	Miejscowe plany zagospodarowania przestrzennego (mpzp)		Organ wydajcy decyzji
		Data wydania decyzji	Organ wydajcy decyzji		Data uchwalenia mpzp	Obszar obowiązywania mpzp	
1	1.1.1 / K-1 Decyzja nr 91/2015 ArL6733.100.2015.MS	04.11.2015r.	Prezydent Miasta Radomia	616/2013	04.11.2013r.	teren położony w rejonie ulic: eromskiego, Wałowej, Lekarskiej, Tochtermana, Traugutta, Pilsudskiego (w ramach zadania ustaleniemi mpzp objęte zostały w cz. ci działki przy ul. Bernardyńskiej, Tochtermana i Traugutta)	Rada Miejska w Radomiu
2	1.1.2 / K-1 Decyzja nr 76/2015 ArL6733.86.2015.MS	06.10.2015r.	Prezydent Miasta Radomia				
3	1.1.3 / K-2 nie wymagana	nie wymagana	nie wymagana				
4	1.1.4 / K-3 Decyzja nr 95/2015 ArL6733.110.2015.MS	16.11.2015r.	Prezydent Miasta Radomia				
5	1.1.5 / K-4 Decyzja nr 77/2015 ArL6733.87.2015.MS Decyzja nr 94/2015 ArL6733.109.2015.MS	06.10.2015r. 16.11.2015r.	Prezydent Miasta Radomia Prezydent Miasta Radomia				
6	1.1.6 / K-5 Decyzja nr 86/2015 ArL6733.99.2015.MS	23.10.2015r.	Prezydent Miasta Radomia				
7	1.1.7 / K-2 Decyzja nr 87/2015 ArL6733.98.2015.MS	23.10.2015r.	Prezydent Miasta Radomia				
8	1.1.8 / K-2 nie wymagana	nie wymagana	nie wymagana				
9	1.1.9 / K-2 nie wymagana	nie wymagana	nie wymagana				
10	1.1.10 / K-2 nie wymagana	nie wymagana	nie wymagana				
11	1.1.11 / K-5 nie wymagana	nie wymagana	nie wymagana				
12	1.1.12 / K-4 Decyzja nr 94/2015 ArL6733.109.2015.MS	16.11.2015r.	Prezydent Miasta Radomia				
	Decyzja nr 202/2015 ArL6733.234.2015.MS	17.12.2015r.	Prezydent Miasta Radomia				
	Decyzja 134/2019 ArL6733.44.2019.AS3	03.09.2019r.	Prezydent Miasta Radomia				
13	1.1.13 / K-7 nie wymagana	nie wymagana	nie wymagana				
14	1.2.3 / K-2 nie wymagana	nie wymagana	nie wymagana				
15	1.2.4 / K-2 Decyzja nr 178/2015 ArL6733.119.2015.MS	11.12.2015r.	Prezydent Miasta Radomia				

16	1.3.1 / K-8	Decyzja nr 103/2015 ArI.6733.102.2015.UM	20.11.2015r.	Prezydent Miasta Radomia					
17	1.3.2 / K-8	Decyzja nr 134/2015 ArI.6733.126.2015.UM	02.12.2015r.	Prezydent Miasta Radomia					
18	1.3.5 / K-4	Decyzja nr 93/2015 ArI.6733.108.2015.MS	06.11.2015r.	Prezydent Miasta Radomia					
19	1.3.9 / K-12	nie wymagana	nie wymagana	nie wymagana					
20	1.4.1 / K-9	nie wymagana	nie wymagana	nie wymagana					
21	1.4.2 / K-9	nie wymagana	nie wymagana	nie wymagana					

Lp.	Zadanie /kontrakt Nr	Decyzje o warunkach zabudowy / Decyzje o lokalizacji celu publicznego		Miejscowe plany zagospodarowania przestrzennego (mpzp)	Organ wydaj cy decyzji							
		Data wydania decyzji	Organ wydaj cy decyzji			Nr uchwały mpzp	Data uchwalenia mpzp	Obszar obowi zywania mpzp	Organ wydaj cy decyzji			
22	1.4.3 / K-9	nie wymagana	nie wymagana	nie wymagana								
23	1.5.1 / K-10	Decyzja nr 117/2015 ArI.6733.118.2015.MS	30.11.2015r.	Prezydent Miasta Radomia								
24	1.5.2 / K-10	Decyzja nr 117/2015 ArI.6733.118.2015.MS	30.11.2015r.	Prezydent Miasta Radomia								
25	1.5.3 / K-10	Decyzja nr 117/2015 ArI.6733.118.2015.MS	30.11.2015r.	Prezydent Miasta Radomia								
26	1.5.4 / K-10	Decyzja nr 117/2015 ArI.6733.118.2015.MS	30.11.2015r.	Prezydent Miasta Radomia								
27	2.1.1 / K-12	Decyzja nr 123/2015 ArI.6733.121.2015.MS	30.11.2015r.	Prezydent Miasta Radomia								
28	2.1.2 / K-12	Decyzja nr 118/2015 ArI.6733.120.2015.MS	30.11.2015r.	Prezydent Miasta Radomia			470/1997	19.06.1997r.	teren polo ony w rejonie ulic: Kolejowa, Staroopatowska, Pozna ska i I ska (w ramach zadania dot. kanalizacji deszczowej ustaleniami mpzp obj. te zostały dzialka przy ul. Staroopatowskiej oraz w cz. ci dzialka przy ul. Ko nej)		Rada Miejska w Radomiu	
29	2.1.3 / K-12	Decyzja nr 25/2016 ArI.6733.40.2016.EB	06.04.2016r.	Prezydent Miasta Radomia								
29	2.1.3 / K-12	Decyzja nr 125/2015 ArI.6733.122.2015.MS	01.12.2015r.	Prezydent Miasta Radomia								
30	2.1.4 / K-12	Decyzja nr 27/2016 ArI.6733.42.2016.EB	07.04.2016r.	Prezydent Miasta Radomia								
30	2.1.4 / K-12	Decyzja nr 131/2015 ArI.6733.125.2015.MS	01.12.2015r.	Prezydent Miasta Radomia								
31	2.1.5 / K-12	Decyzja nr 181/2015 ArI.6733.145.2015.MW	14.12.2015r.	Prezydent Miasta Radomia			469/1997	19.06.1997r.	teren polo ony w rejonie ulic: Grzechnarowskiego, Niemcewicza, Jarzynowej, Bialej (w ramach zadania ustaleniami mpzp obj. te zostały w cz. ci dzialki przy ul. Niemcewicza, Jarzynowej i Grzechnarowskiego)		Rada Miejska w Radomiu	
32	2.1.6 / K-12	Decyzja nr 126/2015 ArI.6733.146.2015.MW	01.12.2015r.	Prezydent Miasta Radomia								
33	2.1.7 / K-12	Decyzja nr 183/2015 ArI.6733.155.2015.MS	14.12.2015r.	Prezydent Miasta Radomia								
34	2.1.8 / K-12	Decyzja nr 115/2015 ArI.6733.143.2015.MW	27.11.2015r.	Prezydent Miasta Radomia								
35	2.1.9 / K-12	nie wymagana	nie wymagana	nie wymagana								
36	2.1.10 / K-16	Decyzja nr 109/2015 ArI.6733.131.2015.SW	24.11.2015r.	Prezydent Miasta Radomia								

37	2.1.11 / K-15	Decyzja nr 146/2015 Arl.6733.185.2015.SW	03.12.2015r.	Prezydent Miasta Radomia				
38	2.1.12 / K-15	nie wymagana	nie wymagana	nie wymagana				
39	2.1.13 / K-15	Decyzja nr 191/2015 Arl.6733.237.2015.SW	16.12.2015r.	Prezydent Miasta Radomia				
40	2.1.14 / K-16	Decyzja nr 171/2015 Arl.6733.187.2015.SW	11.12.2015r.	Prezydent Miasta Radomia				
41	2.1.15 / K-17	Decyzja nr 139/2015 Arl.6733.134.2015.UJ	02.12.2015r.	Prezydent Miasta Radomia	755/2002	10.06.2002r.	teren polo ony w rejonie ulic: Lubeiskiej, Al. Wojska Polskiego, Odrodzenia, Komunalnej, Kaszubskiej (w ramach zadania dot. odcinka kanalizacji sanitarnej ustaleniami mpzp obj. te zostaly w cz. ci dzialki przy ul. Kaszubskiej)	Rada Miejska w Radomiu
42	2.1.17 / K-17	nie wymagana	nie wymagana	nie wymagana				
43	2.1.18 / K-17	Decyzja nr 108/2015 Arl.6733.130.2015.SW	24.11.2015r.	Prezydent Miasta Radomia				
44	2.1.19 / K-17	Decyzja nr 106/2015 Arl.6733.128.2015.SW	24.11.2015r.	Prezydent Miasta Radomia				
45	2.1.20 / K-17	Decyzja nr 107/2015 Arl.6733.129.2015.SW	24.11.2015r.	Prezydent Miasta Radomia				

Lp.	Zadanie /kontrakt Nr	Decyzje o warunkach zabudowy / Decyzje o lokalizacji celu publicznego		Organ wydaj cy decyzj	Miejscowe plany zagospodarowania przestrzennego (mpzp)			
		Nr decyzji	Data wydania decyzji		Nr uchwały mpzp	Data uchwalenia mpzp	Obszar obowi zywania mpzp	Organ wydaj cy decyzj
46	2.1.21 / K-17	Decyzja nr 196/2015 Arl.6733.192.2015.SW	16.12.2015r.	Prezydent Miasta Radomia				
47	5.1.1 / K-19	nie wymagana	nie wymagana	nie wymagana				
48	5.1.2 / K-19	Decyzja nr 157/2015 Arl.6733.142.2015.MW	09.12.2015r.	Prezydent Miasta Radomia				
49	5.3.2 / K-21	Decyzja nr 30/2016 Arl.6733.43.2016.EB	08.04.2016r.	Prezydent Miasta Radomia				
50	5.3.4 / K-22	Decyzja nr 162/2015 Arl.6733.196.2015.MW	10.12.2015r.	Prezydent Miasta Radomia				
51	5.3.5 / K-22	Decyzja nr 112/2015 Arl.6733.139.2015.MW	27.11.2015r.	Prezydent Miasta Radomia				
52	5.3.8 / K-21	Decyzja nr 176/2015 Arl.6733.152.2015.MS	11.12.2015r.	Prezydent Miasta Radomia				
53	5.3.9 / K-22	Decyzja nr 194/2015 Arl.6733.137.2015.MW	27.11.2015r.	Prezydent Miasta Radomia				
54	5.4.2 / K-23	Decyzja nr 154.2015.MS	16.12.2015r.	Prezydent Miasta Radomia				
55	5.4.3 / K-23	nie wymagana	nie wymagana	nie wymagana				
56	5.4.4 / K-23	Decyzja nr 100/2015 Arl.6733.136.2015.MW	20.11.2015r.	Prezydent Miasta Radomia				
		Decyzja nr 202/2015 Arl.6733.234.2015.MS	17.12.2015r.	Prezydent Miasta Radomia				
		Decyzja nr 55/2016 Arl.6733.73.2016.JJ	05.05.2016r.	Prezydent Miasta Radomia				
		nie wymagana	nie wymagana	nie wymagana				

57	5.4.5 / K-23	Decyzja nr 133/2015 ArI.6733.149.2015.MS	01.12.2015r.	Prezydent Miasta Radomia	484/2004	13.09.2004r.	teren poko ony w rejonie ulic: Armii Krajowej, Witkacego, Godowskiej, Wielekiej (w ramach zadania ustaleniami mpzp obj ty zostały w cz ci działki przy ul. Otwartej)	Rada Miejska w Radomiu
58	5.4.6 / K-23	Decyzja nr 189/2015 ArI.6733.153.2015.MS	15.12.2015r.	Prezydent Miasta Radomia				
59	5.4.7 / K-23	Decyzja nr 173/2015 ArI.6733.151.2015.MS	11.12.2015r.	Prezydent Miasta Radomia				
60	5.4.8 / K-23	Decyzja nr 142/2015 ArI.6733.150.2015.MS Decyzja nr 32/2016 ArI.6733.38.2016.MW	02.12.2015r. 08.04.2016r.	Prezydent Miasta Radomia Prezydent Miasta Radomia				
61	5.4.10 / K-19	Decyzja nr 147/2015 ArI.6733.135.2015.MW	03.12.2015r.	Prezydent Miasta Radomia	535/2013	06.05.2013r.	teren poko ony w rejonie ulic: Rodziny Zi ław, Zubrzyckiego, wsch. granic dz. nr ewid. 230/3 ul. ókiewskiego (w ramach zadania ustaleniami mpzp obj ty został odcinek kanalizacji sanitarniej w ul. Zubrzyckiego)	Rada Miejska w Radomiu
62	3.1.1 / K-24	Decyzja nr 210/2015 ArI.6733.179.2015.UJ	21.12.2015r.	Prezydent Miasta Radomia				
63	3.1.5 / K-26	Decyzja nr 122/2015 ArI.6733.165.2015.SW	30.11.2015r.	Prezydent Miasta Radomia				
64	3.1.6 / K-26	Decyzja nr 135/2015 ArI.6733.166.2015.SW	02.12.2015r.	Prezydent Miasta Radomia				
65	3.2.2 / K-27 – etap II	Decyzja nr 127/2015 ArI.6733.164.2015.SW	01.12.2015r.	Prezydent Miasta Radomia				
66	3.3.1 / K-27 – etap I	Decyzja nr 163/2015 ArI.6733.158.2015.UJ Decyzja nr 37/2016 ArI.6733.32.2016.LR	11.12.2015r. 18.04.2016r.	Prezydent Miasta Radomia Prezydent Miasta Radomia				
67	3.3.3 / K-27 – etap II	nie wymagana	nie wymagana	nie wymagana				
68	3.3.4 / K-27 – etap II	nie wymagana	nie wymagana	nie wymagana				
69	3.3.5 / K-27 – etap II	Decyzja nr 163/2015 ArI.6733.158.2015.UJ	11.12.2015r.	Prezydent Miasta Radomia				

Lp.	Zadanie /kontrakt Nr	Decyzje o warunkach zabudowy / Decyzje o lokalizacji celu publicznego		Miejscowe plany zagospodarowania przestrzennego (mpzp)				
		Nr decyzji	Data wydania decyzji	Organ wydaj cy decyzji	Nr uchwały mpzp	Data uchwalenia mpzp	Obszar obowi zywania mpzp	Organ wydaj cy decyzji
70	3.3.6 / K-27 – etap II	nie wymagana	nie wymagana	nie wymagana				
71	3.3.7 / K-27 – etap II	Decyzja nr 163/2015 ArI.6733.158.2015.UJ	11.12.2015r.	Prezydent Miasta Radomia				
72	3.3.8 / K-27 – etap II	nie wymagana	nie wymagana	nie wymagana				
73	3.3.9 / K-27 – etap II	nie wymagana	nie wymagana	nie wymagana				
74	3.4.2 / K-26	nie wymagana	nie wymagana	nie wymagana				
75	7.1.1 / K-29	Decyzja nr 201/2015 ArI.6733.159.2015.UJ	17.12.2015r.	Prezydent Miasta Radomia				
76	7.1.2 / K-29	Decyzja nr 217/2015 ArI.6733.198.2015.UJ	22.12.2015r.	Prezydent Miasta Radomia				
77	7.1.3 / K-29	nie wymagana	nie wymagana	nie wymagana				

78	7.1.4 / K-29	Decyzja nr 209/2015 ArIl.6733.178.2015.UJ	21.12.2015r.	Prezydent Miasta Radomia	760/2014	30.06.2014r.	teren położony w rejonie ulic: Lubelska, Al. Wojska Polskiego, Poranna oraz gminy Jedlnia Letnisko (w ramach zadania ustaleniami mpzp objęty został odcinek kanalizacji deszczowej w ul. Porannej, Lubelskiej)	Rada Miejska w Radomiu
79	7.1.5 / K-22	Decyzja nr 208/2015 ArIl.6733.160.2015.UJ	21.12.2015r.	Prezydent Miasta Radomia				
80	7.1.8 / K-29	Decyzja nr 167/2015 ArIl.6733.180.2015.UJ	11.12.2015r.	Prezydent Miasta Radomia				
81	7.1.9 / K-29	Decyzja nr 164/2015 ArIl.6733.161.2015.UJ	11.12.2015r.	Prezydent Miasta Radomia				
82	7.1.12 / K-29	Decyzja nr 148/2015 ArIl.6733.239.2015.SW	03.12.2015r.	Prezydent Miasta Radomia				
83	7.1.16 / K-29	Decyzja nr 164/2015 ArIl.6733.161.2015.UJ	11.12.2015r.	Prezydent Miasta Radomia				
84	7.1.17 / K-29	Decyzja nr 166/2015 ArIl.6733.177.2015.UJ	11.12.2015r.	Prezydent Miasta Radomia				
85	7.2.2 / K-30	Decyzja nr 192/2015 ArIl.6733.199.2015.UJ	16.12.2015r.	Prezydent Miasta Radomia				
86	7.2.3 / K-31	Decyzja nr 155/2015 ArIl.6733.156.2015.UJ	09.12.2015r.	Prezydent Miasta Radomia				
87	7.2.4 / K-31	Decyzja nr 156/2015 ArIl.6733.157.2015.UJ	09.12.2015r.	Prezydent Miasta Radomia				
88	8.1.1 / K-32	Decyzja nr 138/2015 ArIl.6733.133.2015.UJ	02.12.2015r.	Prezydent Miasta Radomia				
89	8.1.2 / K-32	Decyzja nr P-40.2015 RIGP.6733.P-40.6.2015	16.12.2015r.	Wójt Gminy Jedlnia Letnisko				
90	9.1.1 / K-32	Decyzja nr 82/2016 ArIl.6733.86.2016.UJ	05.07.2016r.	Prezydent Miasta Radomia				
91	9.1.2 / K-32	Decyzja nr 195/2015 ArIl.6733.188.2015.SW	16.12.2015r.	Prezydent Miasta Radomia				
92	9.1.4 / K-32	Decyzja nr 121/2015 ArIl.6733.163.2015.SW	30.11.2015r.	Prezydent Miasta Radomia				
93	9.2.2 / K-32	Decyzja nr 187/2015 ArIl.6733.194.2015.MS	14.12.2015r.	Prezydent Miasta Radomia				
94	9.2.6 / K-32	Decyzja nr 141/2015 ArIl.6733.170.2015.SW	02.12.2015r.	Prezydent Miasta Radomia				
95	10.1.1 / K-33	Decyzja nr 49/2016 ArIl.6733.34.2016.UJ	27.04.2016r.	Prezydent Miasta Radomia				
96	10.1.2 / K-33	Decyzja nr 38/2016 ArIl.6733.15.2016.UJ	21.04.2016r.	Prezydent Miasta Radomia				
97	10.1.3 / K-33	Decyzja nr 228/2015 ArIl.6733.183.2015.UJ	29.12.2015r.	Prezydent Miasta Radomia				
97	10.1.3 / K-33	Decyzja nr 228/2015	29.12.2015r.	Prezydent Miasta Radomia				

Lp.	Zadanie /kontrakt Nr	Decyzje o warunkach zabudowy / Decyzje o lokalizacji celu publicznego		Miejscowe plany zagospodarowania przestrzennego (mpzp)		
		Data wydania decyzji	Organ wydajcy decyzji	Nr uchwały mpzp	Data uchwalenia mpzp	Obszar obowiązywania mpzp
98	4.1.1 / K-34	16.12.2015r.	Prezydent Miasta Radomia			
99	4.1.2 / K-34	nie wymagana	nie wymagana			

100	4.2.1 / K-35	nie wymagana	nie wymagana	nie wymagana	nie wymagana				
101	4.2.2 / K-35	Decyzja nr 174/2015 ArI.6733.223.2015.EB	11.12.2015r.	Prezydent Miasta Radomia					
		Decyzja nr 31/2016 ArI.6733.37.2016.MW	08.04.2016r.	Prezydent Miasta Radomia					
102	4.2.3 / K-35	nie wymagana	nie wymagana	nie wymagana					
103	4.2.4 / K-35	nie wymagana	nie wymagana	nie wymagana					
104	4.3.1 / K-31	Decyzja nr 159/2015 ArI.6733.231.2015.EB	10.12.2015r.	Prezydent Miasta Radomia					
		Decyzja nr 192/2015 ArI.6733.199.2015.UJ	16.12.2015r.	Prezydent Miasta Radomia					
106	4.3.3 / K-35	nie wymagana	nie wymagana	nie wymagana					
107	4.3.6 / K-31	Decyzja nr 192/2015 ArI.6733.199.2015.UJ	16.12.2015r.	Prezydent Miasta Radomia					
		nie wymagana	nie wymagana	nie wymagana					
109	4.4.1 / K-30	Decyzja nr 192/2015 ArI.6733.199.2015.UJ	16.12.2015r.	Prezydent Miasta Radomia					
110	4.4.3 / K-30	Decyzja nr 192/2015 ArI.6733.199.2015.UJ	16.12.2015r.	Prezydent Miasta Radomia					
		Decyzja nr 192/2015 ArI.6733.199.2015.UJ	16.12.2015r.	Prezydent Miasta Radomia					
112	4.4.5 / K-30	Decyzja nr 192/2015 ArI.6733.199.2015.UJ	16.12.2015r.	Prezydent Miasta Radomia					
		nie wymagana	nie wymagana	nie wymagana					
114	4.4.7 / K-30	Decyzja nr 192/2015 ArI.6733.199.2015.UJ	16.12.2015r.	Prezydent Miasta Radomia					
115	4.4.8 / K-30	Decyzja nr 192/2015 ArI.6733.199.2015.UJ	16.12.2015r.	Prezydent Miasta Radomia					
		nie wymagana	nie wymagana	nie wymagana					
117	4.4.12 / K-30	Decyzja nr 192/2015 ArI.6733.199.2015.UJ	16.12.2015r.	Prezydent Miasta Radomia					
		Decyzja nr 218/2015 ArI.6733.201.2015.UJ	22.12.2015r.	Prezydent Miasta Radomia					
119	4.4.14 / K-19	Decyzja nr 205/2015 ArI.6733.214.2015.MS	17.12.2015r.	Prezydent Miasta Radomia					
		Decyzja nr 72/2016 Ar.6733.85.2016.JJ	10.06.2016r.	Prezydent Miasta Radomia					
121	4.5.2 / K-37	nie wymagana	nie wymagana	nie wymagana					
122	4.5.4 / K-37	Decyzja nr 151/2015 ArI.6733.217.2015.MW	04.12.2015r.	Prezydent Miasta Radomia					
		Decyzja 19/2012 ArI.6733.151.2011.MK	05.03.2012r.	Prezydent Miasta Radomia					
123	4.5.5 / K-34	Decyzja nr 97/2015 ArI.6733.221.2015.EB	18.11.2015r.	Prezydent Miasta Radomia					
		Decyzja nr 153/2015 ArI.6733.228.2015.EB	04.12.2015r.	Prezydent Miasta Radomia					

125	4.5.11 / K-22	Decyzja nr 216/2015	22.12.2015r.	Prezydent Miasta Radomia					
	Zadanie /kontrakt Nr	Decyzje o warunkach zabudowy / Decyzje o lokalizacji celu publicznego	Data wydania decyzji	Organ wydaj cy decyzji	Nr uchwały mpzp	Data uchwalenia mpzp	Miejscowe plany zagospodarowania przestrzennego (mpzp)	Obszar obowi zywania mpzp	Organ wydaj cy decyzji
Lp.		Nr decyzji							
126	6.1.3 / K-38	Decyzja nr 197/2015	16.12.2015r.	Prezydent Miasta Radomia					
127	6.1.4 / K-37	Ar1.6733.206.2015.MS nie wymagana	nie wymagana	nie wymagana					
128	6.1.6 / K-37	nie wymagana	nie wymagana	nie wymagana					
129	6.2.3 / K-39	Decyzja nr 44/2016 Ar1.6733.229.2015.EB	25.04.2016r.	Prezydent Miasta Radomia					
130	6.2.5 / K-39	Decyzja nr 158/2015 Ar1.6733.230.2015.EB	09.12.2015r.	Prezydent Miasta Radomia					
131	6.3.1 / K-39	Decyzja nr 180/2015 Ar1.6733.227.2015.EB	14.12.2015r.	Prezydent Miasta Radomia					
132	6.3.2 / K-39	nie wymagana	nie wymagana	nie wymagana					
133	6.3.3 / K-39	nie wymagana	nie wymagana	nie wymagana					
134	6.3.4 / K-22				291/2012	27.02.2012r.	teren obejmuj cy obszar w rejonie zalewu Borki przy ul. Marato skiej, Bulwarowej, Kosowskiej, Suche i Kieleckiej (w ramach zadania ustaleniami mpzp obj ty zostal odcinek przy ul. Bagiennej)		Rada Miejska w Radomiu
135	6.4.3 / K-19	Decyzja nr 185/2015 Ar1.6733.212.2015.MS	14.12.2015r.	Prezydent Miasta Radomia					
136	6.4.4 / K-22	Decyzja nr 182/2015 Ar1.6733.222.2015.EB	14.12.2015r.	Prezydent Miasta Radomia					
137	6.4.5 / K-22	Decyzja nr 204/2015 Ar1.6733.208.2015.MS	17.12.2015r.	Prezydent Miasta Radomia					
138	6.4.8 / K-39	Decyzja nr 186/2015 Ar1.6733.224.2015.EB	14.12.2015r.	Prezydent Miasta Radomia					
139	6.4.9 / K-22	Decyzja nr 215/2015 Ar1.6733.225.2015.EB	21.12.2015r.	Prezydent Miasta Radomia					
140	6.5.1 / K-39	Decyzja nr 214/2015 Ar1.6733.202.2015.MS	21.12.2015r.	Prezydent Miasta Radomia					
141	11.1 / K-22	Decyzja nr 75/2016 Ar.6733.83.2016.JJ	29.06.2016r.	Prezydent Miasta Radomia					
142	11.2 / K-40 – etap II	Decyzja nr 35/2016 Ar1.6733.22.2016.JJ	12.04.2016r.	Prezydent Miasta Radomia					
143	11.3 / K-40 – etap II	Decyzja nr 68/2016 Ar1.6733.76.2016.LR	07.06.2016r.	Prezydent Miasta Radomia					
144	11.5 / K-40 – etap II	Decyzja nr 62/2016 Ar1.6733.68.2016.LR	11.05.2016r.	Prezydent Miasta Radomia					
145	11.6 / K-40 – etap II	Decyzja nr 45/2016 Ar1.6733.67.2016.LR	26.04.2016r.	Prezydent Miasta Radomia					
146	11.7 / K-22	Decyzja nr 26/2016 Ar1.6733.21.2016.JJ	07.04.2016r.	Prezydent Miasta Radomia					
		Decyzja nr 112/2016 Ar1.6733.118.2016.JJ	08.09.2016r.	Prezydent Miasta Radomia					

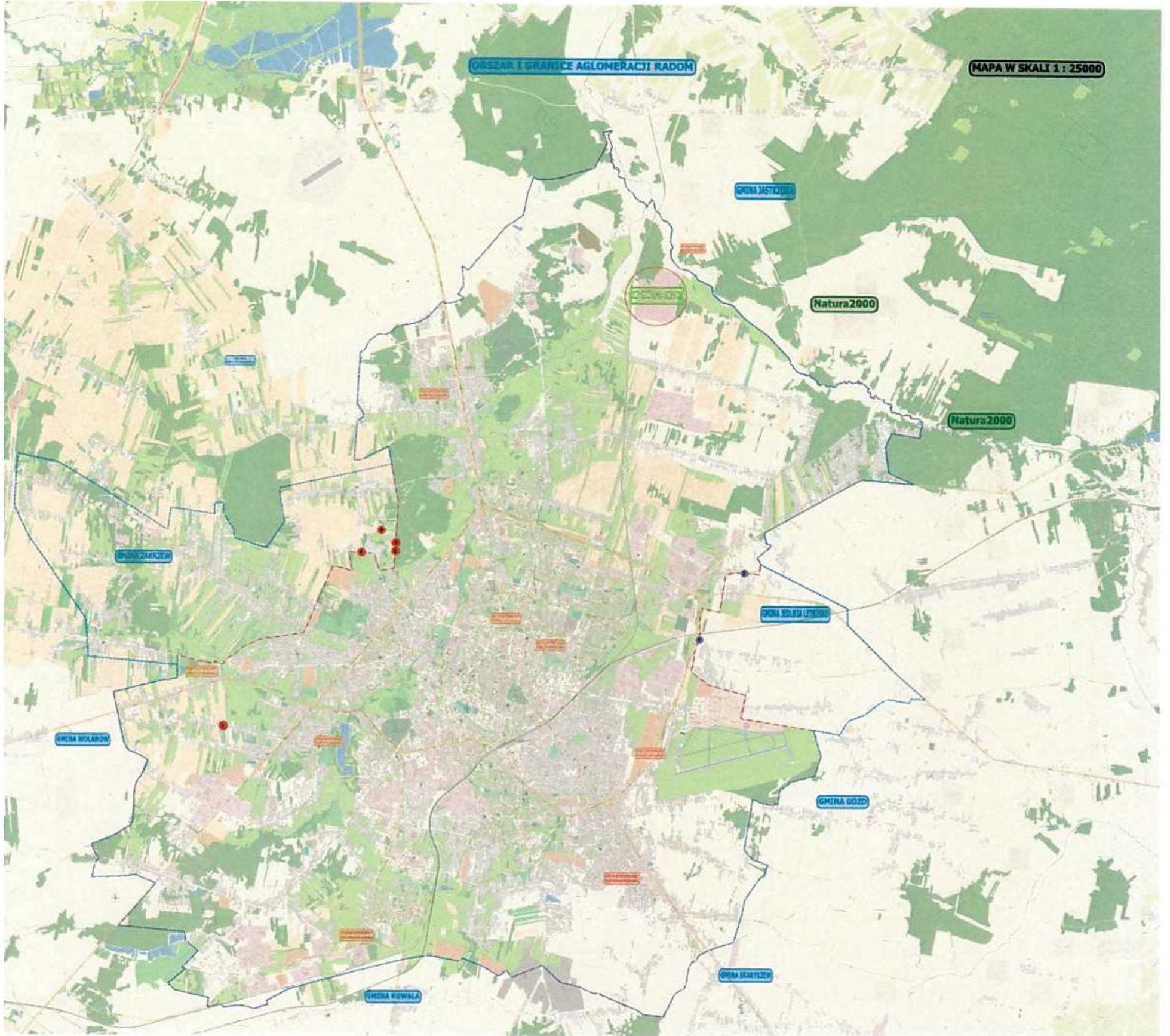
147	11.8 / K-40 – etap I	Decyzja nr 67/2016 Aril.6733.78.2016.LR	07.06.2016r.	Prezydent Miasta Radomia																
148	11.9 / K-40 – etap II	Decyzja nr 66/2016 Aril.6733.75.2016.UJ	31.05.2016r.	Prezydent Miasta Radomia																
149	11.10 / K-22	Decyzja nr 210/III/2016 W-Ili.746.1.35.2016.KB Decyzja nr 77/2016 Aril.6733.79.2016.MM	13.06.2016r. 29.06.2016r.	Wojewoda Mazowiecki Prezydent Miasta Radomia																
150	6 / K-41							616/2013	04.11.2013r.											Rada Miejska w Radomiu
151	7 / K-40	Decyzja nr 6.2016 PRG.6733.6.2016	09.08.2016r.	Wójt Gminy Jedli sk																

Lp.	Zadanie /kontrakt /Nr	Decyzje o warunkach zabudowy / Decyzje o lokalizacji celu publicznego			Miejscowe plany zagospodarowania przestrzennego (mpzp)																
		Nr decyzji	Data wydania decyzji	Organ wydaj cy decyzj	Nr uchwały mpzp	Data uchwalenia mpzp	Obszar obowi zywania mpzp	Organ wydaj cy decyzj													
152	12.1 / K-22	Decyzja nr 69/2015 Aril.6733.68.2015.JG	21.08.2015r.	Prezydent Miasta Radomia																	
153	12.2 / K-42	Decyzja nr 96/2016 Aril.6733.97.2016.TB	11.08.2016r.	Prezydent Miasta Radomia																	
154	13.1.1 / K-43	Decyzja nr 73/2015 Aril.6733.85.2015.SW	16.09.2015r.	Prezydent Miasta Radomia																	
155	13.1.2 / K-44	Decyzja nr 82/2014 Aril.6733.98.2014.MS	23.10.2014r.	Prezydent Miasta Radomia																	
156	13.1.3 / K-45	Decyzja nr 82/2014 Aril.6733.98.2014.MS	23.10.2014r.	Prezydent Miasta Radomia																	
157	13.1.4 / K-46	nie wymagana	nie wymagana	nie wymagana																	
158	13.1.5 / K-47	Decyzja Nr 65/2016 Aril.6733.8.2016.JJ	30.05.2016r.	Prezydent Miasta Radomia				484/2004	13.09.2004r.											Rada Miejska w Radomiu	
159	13.1.6 / K-48	Decyzja nr 99/2014 Aril.6733.111.2014.JN	27.11.2014r.	Prezydent Miasta Radomia																	
160	13.1.7 / K-49	Decyzja nr 47/2015 Aril.6733.52.2015.MS	15.06.2015r.	Prezydent Miasta Radomia																	
161	13.1.8 / K-50	Decyzja nr 177/2015 Aril.6733.72.2015.MS Decyzja nr 151/2016 Aril.6733.6.2016.JJ	11.12.2015r. 23.03.2016r.	Prezydent Miasta Radomia Prezydent Miasta Radomia																	
162	13.1.9 / K-51	Decyzja nr 144/2015 Aril.6733.112.2015.MS	02.12.2015r.	Prezydent Miasta Radomia																	
163	13.1.10 / K-52							291/2012	27.02.2012r.											Rada Miejska w Radomiu	
164	13.1.11 / K-53							636/2013	25.11.2013r.											Rada Miejska w Radomiu	

165	13.1.12 / K-51	Decyzja nr 90/2016 Art.6733.106.2016.UM	19.07.2016r.	Prezydent Miasta Radomia				
166	13.1.13 / K-54	Decyzja nr 84/2015 Art.6733.103.2015.MS	15.10.2015r.	Prezydent Miasta Radomia				
167	13.1.14 / K-55	Decyzja nr 46/2015 Art.6733.46.2015.MS	11.06.2015r.	Prezydent Miasta Radomia				
168	13.1.15 / K-51	Decyzja nr 42/2016 Art.6733.52.2016.JJ	25.04.2016r.	Prezydent Miasta Radomia				
169	13.1.16 / K-51	Decyzja nr 40/2016 Art.6733.44.2016.JJ	21.04.2016r.	Prezydent Miasta Radomia				
170	13.1.17 / K-56	Decyzja nr 101/2014 Art.6733.118.2014.MS	28.11.2014r.	Prezydent Miasta Radomia				
171	13.1.18 / K-51	Decyzja nr 7/2016 Ar.67.6733.258.2015.JJ	08.02.2016r.	Prezydent Miasta Radomia				
172	13.1.19 / K-57	Decyzja nr 53/2016 Art.6733.45.2016.JJ	05.05.2016r.	Prezydent Miasta Radomia				
173	13.2.1 / K-43	Decyzja nr 73/2015 Art.6733.85.2015.SW	16.09.2015r.	Prezydent Miasta Radomia				
174	13.2.2 / K-44	Decyzja nr 45/2015 Art.6733.40.2015.MS	08.06.2015r.	Prezydent Miasta Radomia				
175	13.2.3 / K-58	Decyzja nr 88/2015 Art.6733.97.2015.SW	26.10.2015r.	Prezydent Miasta Radomia				
176	13.2.4 / K-59				484/2004	13.09.2004r.		Rada Miejska w Radomiu
	Zadanie /kontrakt Nr	Decyzje o warunkach zabudowy / Decyzje o lokalizacji celu publicznego	Data wydania decyzji	Organ wydaj cy decyzji	Nr uchwały mpzp	Data uchwalenia mpzp	Miejscowe plany zagospodarowania przestrzennego (mpzp) Obszar obowi zywania mpzp	Organ wydaj cy decyzji
Lp.		Nr decyzji						
177	13.2.5 / K-47	Decyzja Nr 65/2016 Art.6733.8.2016.JJ	30.05.2016r.	Prezydent Miasta Radomia	484/2004	13.09.2004r.	teren polo ony w rejonie ulic: Armii Krajowej, Witkacego, Godowskiej, Wiejskiej (w ramach zadania ustaleniami mpzp obj te zostaly dziaki przy ul. Czamej)	Rada Miejska w Radomiu
178	13.2.6 / K-51	Decyzja nr 39/2016 Art.6733.7.2016.JJ	21.04.2016r.	Prezydent Miasta Radomia				
179	13.2.7 / K-49	Decyzja nr 47/2015 Art.6733.52.2015.MS	15.06.2015r.	Prezydent Miasta Radomia				
180	13.2.8 / K-50	Decyzja nr 177/2015 Art.6733.72.2015.MS	11.12.2015r.	Prezydent Miasta Radomia				
181	13.2.9 / K-60	Decyzja nr 15/2016 Art.6733.6.2016.JJ	23.03.2016r.	Prezydent Miasta Radomia				
182	13.2.10 / K-51	Decyzja nr 61/2014 Art.6733.65.2014.MS	18.08.2014r.	Prezydent Miasta Radomia				
183	13.2.11 / K-51	Decyzja nr 144/2015 Art.6733.112.2015.MS	02.12.2015r.	Prezydent Miasta Radomia				
184	13.2.12 / K-55	Decyzja nr 90/2016 Art.6733.106.2016.UM	19.07.2016r.	Prezydent Miasta Radomia				
185	13.2.13 / K-51	Decyzja nr 46/2015 Art.6733.46.2015.MS	11.06.2015r.	Prezydent Miasta Radomia				
		Decyzja nr 7/2016 Ar.67.6733.258.2015.JJ	08.02.2016r.	Prezydent Miasta Radomia				

186	13.2.14 / K-56	Decyzja nr 101/2014 Art.16733.118.2014.MS	28.11.2014r.	Prezydent Miasta Radomia				
187	13.3.1 / K-43	Decyzja nr 73/2015 Art.1.6733.85.2015.SW	16.09.2015r.	Prezydent Miasta Radomia				
188	13.3.2 / K-61	Decyzja nr 71/2015 Art.1.6733.71.2015.MS	26.08.2015r.	Prezydent Miasta Radomia	86/2015	30.03.2015r.	teren pomi dzy ulicami: Kieleck , Strajn , Bulwarow , Po redni , Wo nick , Such , Trzek , Mieczn (w ramach zadania ustaleniami rmpzp obj te zostaly dzialki w rejonie ulic Wo nickiej i Kieleckiej)	Rada Miejska w Radomiu
189	14.1 / K-62	nie wymagana	nie wymagana	nie wymagana				
190	14.2 / K-63	nie wymagana	nie wymagana	nie wymagana				
191	11 / K-64	nie wymagana	nie wymagana	nie wymagana				
192	12 / K-65	Decyzja nr 229/2015 Art.1.6733.254.2015.MM	29.12.2015r.	Prezydent Miasta Radomia				

.....
Podpis osoby upowaznionej



Legenda

- | | | | | | |
|--|---|--|---------------------------------------|--|--|
| | Granica aglomeracji Radom | | Oczyszczalnia ścieków | | Ujęcie wody - Strefa ochrony - Zakrzew |
| | Granice administracyjne gminy Radom | | Punkt zrzutu ścieków gm. Zakrzew | | Stacje Uzdatniania Wody - Radom |
| | Granice administracyjne gmin przyległych do Radomia | | Punkt zrzutu ścieków gm. Jedlnia Let. | | Obszar chroniony NATURA2000 |

skala 1 : 25 000

Załącznik Nr 3 do uchwały Nr XLVIII/443/2020
Rady Miejskiej w Radomiu
z dnia 17 grudnia 2020 r.

POROZUMIENIE MIĘDZYGNINNE

z dnia 07.12.2020 r.

zawarte pomiędzy:

Gminą Miasta Radomia ul. Kilińskiego 30, 26-600 Radom, reprezentowaną przez:
Prezydenta Miasta Radomia – Radosława Witkowskiego

a

- 1) Gminą Zakrzew, 26-652 Zakrzew nr 51, reprezentowaną przez:
Wójta Gminy Zakrzew – Leszka Margasa
- 2) Gminą Jedlnia Letnisko ul. Radomska 43, 26-630 Jedlnia Letnisko, reprezentowaną przez:
Wójta Gminy Jedlnia Letnisko – Piotra Leśnowolskiego

zwanymi dalej łącznie „Gminami”, które mając na uwadze,

- a) uchwałę Nr XLVI/427/2020 Rady Miejskiej w Radomiu z dnia 30.11.2020 r. w sprawie zawarcia Porozumienia międzygminnego dotyczącego współdziałania Gmin przy realizacji zadania polegającego na wyznaczeniu obszaru i granic aglomeracji Radom,
- b) uchwałę Nr XXIV/208/2020 Rady Gminy w Zakrzewie z dnia 03.12.2020 r. w sprawie zawarcia Porozumienia międzygminnego dotyczącego współdziałania Gmin przy realizacji zadania polegającego na wyznaczeniu obszaru i granic aglomeracji Radom,
- c) uchwałę Nr XXXIV/192/2020 Rady Gminy Jedlni Letnisko z dnia 07.12.2020 r. w sprawie zawarcia Porozumienia międzygminnego dotyczącego współdziałania Gmin przy realizacji zadania polegającego na wyznaczeniu obszaru i granic aglomeracji Radom,

§ 1

1. Gminy zawierają Porozumienie w celu realizacji zadania polegającego na wyznaczeniu obszaru i granic aglomeracji Radom.
2. Gmina Miasta Radomia będzie pełnić rolę wiodącą ze względu na największą równoważną liczbę mieszkańców (RLM).
3. Prezydent Radomia, przed wyznaczeniem aglomeracji Radom, dokona uzgodnień na podstawie art. 87 ust. 4 ustawy z dnia 20 lipca 2017 roku Prawo wodne (t.j. Dz.U. z 2020r., poz. 310 z późn. zm.)
4. Gminy zobowiązują się do udostępniania Gminie Miasta Radomia niezbędnych danych w celu wykonania zadania będącego przedmiotem niniejszego Porozumienia.

§ 2

Koszty związane z wykonaniem niniejszego Porozumienia, ponosi Gmina Miasta Radomia z zastrzeżeniem że Gmina Zakrzew i Gmina Jedlnia Letnisko ponoszą we własnym zakresie koszty związane z przygotowaniem dokumentacji dotyczącej odpowiednio poszczególnych

Gmin

§ 3

1. Niniejsze Porozumienie zawarte jest na czas realizacji zadań objętych niniejszym Porozumieniem.
2. W sprawach nieuregulowanych niniejszym Porozumieniem mają zastosowanie odpowiednie przepisy ustawy z dnia 8 marca 1990 r. o samorządzie gminnym, Kodeksu cywilnego oraz ustawy z dnia 20 lipca 2017 r. Prawo wodne.
3. Wszelkie zmiany treści niniejszego Porozumienia wymagają formy pisemnej w formie aneksu, pod rygorem nieważności.
4. Porozumienie podlega ogłoszeniu w Dzienniku Urzędowym Województwa Mazowieckiego.
5. Prezydent Miasta Radomia skieruje niniejsze Porozumienie do publikacji w Dzienniku Urzędowym Województwa Mazowieckiego.
6. Porozumienie wchodzi w życie z dniem podpisania.
7. Porozumienie sporządzono w sześciu jednobrzmiących egzemplarzach, po dwa dla każdej Gminy.

Gmina Miasta Radomia

PREZYDENT MIASTA

Radosław Witkowski

Gmina Zakrzew

WÓJT GMINY

Leszek Margas

Urząd Gminy w Zakrzewie

Zakrzew 51

26-652 Zakrzew

powiat radomski, woj. mazowieckie

Gmina Jedlnia - Letnisko

WÓJT

mgr Piotr Leśnowolski

GMINA JEDLNIA-LETNISKO

ul. Radomska 43

26-630 Jedlnia-Letnisko

NIP 796-29-08-568

REGON 670223787

ZASTĘPCA PREZYDENTA MIASTA

Jerzy Zawodnik

PODZIAŁOWA
WYDZIAŁU OCHRONY
ŚRODOWISKA I POLNYCTWA

Rafał Góral

**UCHWAŁA NR XLVI/427/2020
RADY MIEJSKIEJ W RADOMIU**

z dnia 30 listopada 2020 r.

w sprawie zawarcia porozumienia międzygminnego dotyczącego współdziałania Gmin przy realizacji zadania polegającego na wyznaczeniu obszaru i granic aglomeracji Radom

Na podstawie art. 10 ust. 1, art. 18 ust. 2 pkt 12 oraz art. 74 ust. 1 ustawy z dnia 8 marca 1990 r. o samorządzie gminnym (t.j. Dz. U. z 2020 r. poz. 713 z późn. zm.), oraz art. 87 ust. 2 i 3 ustawy z dnia 20 lipca 2017 r. prawo wodne (Dz. U. z 2020 r. poz. 310 z późn. zm.) uchwala się, co następuje:

§ 1. 1. Rada Miejska w Radomiu wyraża wolę zawarcia porozumienia międzygminnego pomiędzy Gminą Miasta Radomia a Gminą Zakrzew oraz Gminą Jedlnia-Letnisko dotyczącego wyznaczenia obszaru i granic aglomeracji Radom.

2. Projekt Porozumienia, o którym mowa w ust.1 stanowi załącznik do niniejszej uchwały.

§ 2. Wykonanie uchwały powierza się Prezydentowi Miasta Radomia.

§ 3. 1. Traci moc uchwała nr XLV/394/2020 Rady Miejskiej w Radomiu z dnia 26 października 2020 r. w sprawie zawarcia porozumienia międzygminnego dotyczącego współdziałania Gmin przy realizacji zadania polegającego na wyznaczeniu obszaru i granic aglomeracji.

2. Uchwała wchodzi w życie z dniem podjęcia.

Przewodnicząca Rady Miejskiej
w Radomiu



Kinga Bogusz

**Uchwała Nr XXXIV/192/2020
Rady Gminy Jedlnia-Letnisko
z dnia 7 grudnia 2020 r.**

w sprawie zawarcia porozumienia międzygminnego dotyczącego współdziałania Gmin przy realizacji zadania polegającego na wyznaczeniu obszaru i granic aglomeracji Radom

Na podstawie art. 10 ust. 1, art. 18 ust. 2 pkt 12 oraz art. 74 ust. 1 ustawy z dnia 8 marca 1990 r. o samorządzie gminnym (Dz. U. z 2020 r., poz. 713), art. 87 ust. 2 i 3, art. 92 i 93 ustawy z dnia 20 lipca 2017 r. prawo wodne (Dz. U. z 2020 r. poz. 310 ze zm.), oraz art. 216 ust. 2 pkt 4 ustawy z dnia 27 sierpnia 2009 r o finansach publicznych (Dz. U. z 2019 r., poz. 869 ze zm.) uchwala się, co następuje:

§ 1.

1. Rada Gminy Jedlnia-Letnisko wyraża wolę zawarcia porozumienia międzygminnego pomiędzy Gminą Miasta Radom a Gminą Zakrzew oraz Gminą Jedlnia-Letnisko dotyczącego wyznaczenia obszaru granic aglomeracji Radom.
2. Projekt porozumienia, o którym mowa w ust. 1 stanowi załącznik do niniejszej uchwały.

§ 2. Wykonanie uchwały powierza się Wójtowi Gminy Jedlnia-Letnisko.

§ 3.

1. Trąci moc uchwała nr XXVIII/167/2020 Rady Gminy Jedlnia-Letnisko z dnia 1 lipca 2020 roku w sprawie zawarcia porozumienia międzygminnego dotyczącego współdziałania Gmin przy realizacji zadania polegającego na aktualizacji obszaru i granic aglomeracji Radom w ramach realizacji Krajowego Programu Oczyszczania Ścieków Komunalnych (KPOŚK).
2. Uchwała wchodzi w życie z dniem podjęcia.

PRZEWODNICZĄCA
RADY GMINY
[Podpis]
mgr Sylwia Moskwa

UCHWAŁA NR XXIV/208/2020

Rady Gminy w Zakrzewie
z dnia 3 grudnia 2020 roku

w sprawie zawarcia porozumienia międzygminnego dotyczącego współdziałania Gmin przy realizacji zadania polegającego na wyznaczeniu obszaru i granic aglomeracji Radom

Na podstawie art. 10 ust. 1, art. 18 ust. 2 pkt 12 oraz art. 74 ust. 1 i 2 ustawy z dnia 8 marca 1990 r. o samorządzie gminnym (Dz. U. z 2020 r., poz. 713 z późn. zm.) oraz art. 87 ust. 2 i 3 ustawy z dnia 20 lipca 2017r. Prawo wodne (Dz. U. z 2020 r. poz. 310 z późn. zm.) oraz art. 216 ust. 2 pkt 4 ustawy z dnia 27 sierpnia 2009 r o Finansach publicznych (Dz. U. z 2019 r., poz. 869 z późn. zm.) uchwała się, co następuje:

§ 1.

1. Rada Gminy w Zakrzewie wyraża wolę zawarcia porozumienia międzygminnego pomiędzy Gminą Zakrzew a Gminą Miasta Radomia i Gminą Jedlnia Letnisko dotyczące wyznaczenia obszaru i granic aglomeracji Radom.
2. W związku ze zmianą Porozumienia międzygminnego i wycofaniem się jednego z liderów Rada Gminy w Zakrzewie podejmuje decyzję o przyjęciu treści porozumienia międzygminnego zawartego w załączniku do niniejszej uchwały.

§ 2.

Traci moc Uchwała Nr XXI/196/2020 Rady Gminy w Zakrzewie z dnia 16 września 2020 roku w sprawie zawarcia porozumienia międzygminnego dotyczącego współdziałania Gmin przy realizacji zadania polegającego na aktualizacji obszaru i granic aglomeracji.

§ 3.

Wykonanie uchwały powierza się Wójtowi Gminy Zakrzew.

§ 4.

Uchwała wchodzi w życie z dniem podjęcia.

Przewodniczący Rady Gminy

Janusz Sławczyk