

## **PROGRAM FUNKCJONALNO - UŻYTKOWY**

**Zamawiający:** Gmina Miasta Radomia

**Adres:** ul. Jana Kilińskiego 30 ,  
26-600 Radom

**Nazwa zamówienia:** Zaprojektowanie i wykonanie nowego placu zabaw w ramach rządowego programu „Radosna szkoła” przy placówce oświatowej na terenie Gminy Miasta Radomia.  
( PSP nr – 6 ul. Rapackiego 24, 26-600 Radom  
Dz.nr-221/3 ; Obr. II ; ark. 11 ).

**Przedmiot zamówienia wg CPV:**

**Główny przedmiot zamówienia:**

**45.11.27.23-9 - Roboty w zakresie kształtowania placów zabaw**

**Dodatkowe przedmioty zamówienia:**

**71.32.00.00-7 – Usługi inżynierskie w zakresie projektowania**

**45.23.32.50-6 – Roboty w zakresie nawierzchni, z wyjątkiem dróg**

**77.30.00.00-3 – Usługi ogrodnicze**

Opracował:

Grzegorz Panek

## **Spis zawartości opracowania:**

### **1. Strona tytułowa**

### **2. Spis zawartości opracowania**

### **3. Część opisowa**

#### 3.1. Opis ogólny przedmiotu zamówienia

3.1.1. Charakterystyczne parametry określające wielkość obiektu, oraz zakres robót budowlanych

3.1.2. Aktualne uwarunkowania wykonania przedmiotu zamówienia ( opis stanu istniejącego)

3.1.3. Ogólne właściwości funkcjonalno – użytkowe ( opis projektowanego zamierzenia)

3.1.4. Szczegółowe właściwości funkcjonalno – użytkowe

#### 3.2. Opis wymagań Zamawiającego w stosunku do przedmiotu zamówienia

– część ogólna

#### 3.3. Opis wymagań Zamawiającego w stosunku do przedmiotu zamówienia

– część szczegółowa

3.3.1. Wymagania dotyczące zagospodarowania terenu

3.3.2. Wymagania architektoniczne

3.3.3. Wymagania konstrukcyjne

3.3.4. Wymagania do robót wykończeniowych

### **4. Część informacyjna**

#### **3.1. Opis ogólny przedmiotu zamówienia**

Zaprojektowanie i wykonanie szkolnego placu zabaw, zlokalizowanego na terenie Publicznej Szkoły Podstawowej nr -6 przy ul. Rapackiego 24 w Radomiu na działce nr ewidencyjny 221/3 .

Zamierzenie budowlane realizowane będzie jako „mały plac zabaw” t.j. o powierzchni ok. 240m<sup>2</sup>, w ramach programu „Radosna Szkoła”, zgodnie z uchwałą Nr 112/2009 z dnia 7 lipca 2009 r. i Rozporządzeniem Rady Ministrów z dnia 7 lipca 2009 r.

Szkolny plac zabaw jest przeznaczony dla dzieci w młodszym wieku szkolnym - z klas I - III.

#### **3.1.1. Charakterystyczne parametry określające wielkość obiektu, oraz zakres robót budowlanych.**

Powierzchnia szkolnego placu zabaw ok.240 m<sup>2</sup> w tym:

a.- nawierzchnia, na której zostanie zainstalowany sprzęt rekreacyjny – ok. 150 m<sup>2</sup>,

b.- niezbędne ciągi komunikacyjne z nawierzchnią syntetyczną typu tartan lub inna nawierzchnią syntetyczną - ok. 20 m<sup>2</sup>,

c.- zieleń towarzysząca (trawnik z gotowej darni i szpaler żywopłotowy ok.-70mb) - ok. 70 m<sup>2</sup>

Inne prace niezbędne do wykonania przedmiotu zamówienia.

Wykonawca zrealizuje wszystkie prace niezbędne do wykonania i dopuszczenia do użytkowania przedmiotu zamówienia w tym m.in. przygotowanie terenu pod budowę oraz wykonanie zagospodarowania placu budowy, wraz z wyposażeniem w nowe urządzenia.

#### **3.1.2. Aktualne uwarunkowania wykonania przedmiotu zamówienia ( opis stanu istniejącego)**

Lokalizacja terenu inwestycji:

a.- Teren lokalizacji inwestycji obejmuje południową część działki nr 221/3 znajdującej się w dzielnicy „Gołębiów II” przy ul. Rapackiego 24. Na niej znajduje się budynek szkoły, sala gimnastyczna i boisko wielofunkcyjne o nawierzchni asfaltowej.

## b.- Cechy gruntu

Cechy gruntów jako podłoża budowlanego określono na podstawie badań polowych „in situ”. W wyniku tych badań ustalono:

- nie stwierdzono wody gruntowej w wykonywanych otworach badawczych,
  - z uwagi na brak gruntów słabonośnych oraz wody gruntowej w poziomie posadowienia, warunki gruntowe uznano za proste, obiekt zaliczono do pierwszej kategorii geotechnicznej.
- Teren jest wyplantowany gruntowy obsiany trawą. Teren działki jest w całości ogrodzony. Dojazd i komunikacja z przedmiotowym terenem jest od strony ul. Terenowej - brama dojazdowa i furka dla pieszych.

## c.- Otoczenie terenu lokalizacji inwestycji

- Od zachodu teren lokalizacji szkolnego placu zabaw sąsiaduje z pełnowymiarowym boiskiem do piłki nożnej o nawierzchni z trawy syntetycznej,
- Od strony wschodniej powyższy teren przylega do ul. Terenowej, z której jest bezpośredni dojazd do projektowanego placu zabaw,
- Od strony południowej przylega do boiska wielofunkcyjnego o nawierzchni asfaltowej,
- Od strony północnej sąsiaduje z budynkiem Sali gimnastycznej oraz drogą ewakuacyjną.

## d.- Dane informacyjne dla działki 221/3:.

- właściciel - Gmina Miasta Radomia
- zarządca trwały –Publiczna Szkoła Podstawowa nr-6

## e.- Istniejące zainwestowanie kubaturowe.

Na terenie działki znajduje się budynek szkoły podstawowej.

Oprócz budynku szkoły na terenie działki znajdują się: sala gimnastyczna, dojścia i dojazdy do budynku szkoły, wielofunkcyjne boisko szkolne o nawierzchni asfaltowej oraz tereny zielone i drzewa.

Cały teren szkoły jest ogrodzony.

## f.- Infrastruktura i komunikacja.

Na terenie działki szkolnej znajdują się następujące sieci i przyłącza:

`- wodociągowe, kanalizacji sanitarnej, kanalizacji deszczowej, energetyczna, oświetleniowa, gazowa. Bezpośrednio na terenie lokalizacji szkolnego placu zabaw brak jest zinwentaryzowanych sieci i przyłączy.

Przez teren na którym ma być zlokalizowany nowy plac zabaw przebiega ciąg pieszy wykonany z kostki brukowej w kolorze czerwonym który należy zdemontować. Kostkę brukową uzyskaną z demontażu należy wykorzystać do ewentualnego połączenia placu zabaw z układem komunikacyjnym (o ile zajdzie taka konieczność) a pozostałość przekazać protokolarnie użytkownikowi obiektu.

Dojazd do terenu inwestycji istniejącym układem komunikacyjnym od strony ul. Terenowej.

## **Zdjęcia terenu lokalizacji inwestycji.**







### **3.1.3. Ogólne właściwości funkcjonalno – użytkowe ( opis projektowanego zamierzenia)**

a.- opracowanie projektu budowlanego –wykonawczego, specyfikacji technicznej wykonania i odbioru robót budowlanych oraz kosztorysu uproszczonego dla budowy placu zabaw o powierzchni około 240m<sup>2</sup> w ramach rządowego programu „Radosna szkoła”, w „wariantcie I” uzgodnionego i zaakceptowanego przez Zamawiającego, oraz zgłoszenie o rozpoczęciu robót do Wydziału Architektury Urzędu Miejskiego w Radomiu.

b. – dostawa i montaż nowego sprzętu rekreacyjnego:

- zestaw 2 wież z mostkiem, pochylnią, przepłotnią, drabinką, zjeżdżalnią i ścianką wspinaczkową,
- huśtawka wahadłowa podwójna (1szt.),
- huśtawka „ważka” pojedyncza ( 1 szt.)
- huśtawka sprężynowa ( 1 szt.)
- pająk linowy ( 1 szt.)
- równoważnia „wiszący mostek” ( 1 szt.)

c.- dostawa i montaż wyposażenia dodatkowego

- ławek z oparciem – 2 szt.
- metalowy kosz na śmieci parkowy z daszkiem – 1 szt.
- tablicy z regulaminem określającym zasady i warunki korzystania z placu zabaw oraz napisem o treści: „Szkolny plac zabaw wyposażony w ramach programu rządowego „RADOSNA SZKOŁA”,
- czytelne tablice informacyjne przy każdym urządzeniu pokazujące możliwości i sposób korzystania z urządzenia.

- d.- wykonanie podłoża (podbudowy) pod nawierzchnię z kruszywa naturalnego, stabilizowanego mechanicznie,
- e.- pokrycie powierzchni szkolnego placu zabaw bezpieczną nawierzchnią syntetyczną z elementów prefabrykowanych, (na bazie granulatów gumowych EPDM) na której zostanie zainstalowany sprzęt rekreacyjny, amortyzującą upadek dziecka z wysokości, przepuszczalną dla wody, tworząc jeżeli to możliwe nieregularne układy powierzchni. Kolor pomarańczowy PANTONE 152C; RAL 2011-Tieforange zgodną z Polskimi Normami , o powierzchni ok. 150m<sup>2</sup>,
- f.- wykonanie niezbędnych ciągów komunikacyjnych w postaci ścieżek o nawierzchni syntetycznej z elementów prefabrykowanych, ( na bazie granulatów gumowych EPDM ), bezpiecznej w kolorze niebieskim, paleta barw PANTONE: 540C; RAL 5003 Saphirblau, zgodnej z Polskimi Normami- o powierzchni ok. 20m<sup>2</sup>.  
Część kostki brukowej czerwonej z odzysku należy wykorzystać do ewentualnego wykonania łącznika pomiędzy ciągiem komunikacyjnym a ścieżką syntetyczną placu zabaw (o ile zajdzie taka konieczność).
- g.- wykonanie zieleni towarzyszącej:
- trawnik z gotowej darni w rolkach gatunek I – ok. 70 m<sup>2</sup> ,
  - szpaler żywopłotowy od strony wschodniej wzdłuż boiska do piłki plażowej, oraz szpaler żywopłotowy od strony północnej wzdłuż istniejącego ciągu komunikacyjnego razem ok. -70mb stanowić będą naturalne ogrodzenie terenu szkolnego placu zabaw,
  - od strony południowej wzdłuż projektowanego piłkochwytu należy wykonać nasadzenia np.: (żywotnika „,thuja Szmaragd”) wysokości min. 0,9 m w rozstawie około 2,0 mb,
- h.- wykonanie ogrodzenia terenu szkolnego placu zabaw od strony południowej tj. boiska wielofunkcyjnego o nawierzchni asfaltowej w formie: typowego piłkochwytu wysokości 6,0 m.

### **3.1.4. Szczegółowe właściwości funkcjonalno – użytkowe**

#### **1. Projekt wykonawczy placu zabaw.**

Powstały na podstawie Opisu technicznego „Koncepcji idei zagospodarowania szkolnych placów zabaw i szkolnych miejsc zabaw dla dzieci młodszych” dostępnego na stronie internetowej Ministerstwa Edukacji Narodowej.

#### Projekt musi zawierać:

- 1.1. część opisową oraz dokumentację rysunkową obejmującą następujące rysunki:
  - sytuacja,
  - plan zagospodarowania terenu
  - projekt nawierzchni (zwymiarowany rzut placu zabaw z naniesionymi urządzeniami zabawowymi oraz zwymiarowanymi strefami bezpieczeństwa dla poszczególnych urządzeń),
  - przekroje konstrukcyjne poszczególnych nawierzchni i podbudowy - należy podać wymagany wskaźnik zagęszczenia podbudowy.
  - rozmieszczenie wyposażenia
  - wykaz wyposażenia wraz z kartami katalogowymi i aktualnym certyfikatem zgodności z normami, lub atest fabryczny – deklaracje zgodności z normami: PN-EN 1176 i PN-EN 1177.
- 1.2. Specyfikacja techniczna wykonania i odbioru robót.
- 1.3. kosztorys uproszczony.

#### **2. Sprzęt rekreacyjny**

Wyposażenie placu zabaw będzie się składać z :

- zestaw 2 wież z mostkiem, pochylniami, przepłotnią, drabinką, zjeżdżalnią i ścianką wspinaczkową, wieże przykryte daszkiem i połączone mostkiem (1 szt.),



- huśtawka wahadłowa podwójna (1 szt.),



- huśtawka „ważka” pojedyncza ( 1 szt.),



- huśtawka sprężynowa (1szt.),





- pająk linowy – choinka (1 szt.),



- równoważnia „wiszący mostek” (1 szt.).



**UWAGA: Podane powyżej ilustracje należy traktować jedynie jako materiał pomocniczy.**

Urządzenia składające się na zamówienie muszą być zaprojektowane i wykonane zgodnie z normami polskimi i europejskimi oraz posiadać certyfikaty zgodności z normami lub atest fabryczny – deklaracje zgodności z normami PN – EN 1176 oraz PN – EN 1177.

Sprzęt rekreacyjny powinien być wykonany ze stali konstrukcyjnej zabezpieczonej antykorozyjnie-ocynkowanej ogniowo (metalowe rury, kątowniki), łączone z elementami drewnianymi impregnowanymi, sklejką wodoodporną, płytami wodoodpornymi, elementami gumowymi, uchwyty wykonane ze stali nierdzewnej, łańcuchy wykonane ze stali nierdzewnej. Urządzenia winny być pomalowane proszkowo bezpiecznymi farbami. Pożądana jest różnorodna kolorystyka.

Zalecane jest zastosowanie prefabrykowanych elementów betonowych jako fundamenty, do których kotwiona jest konstrukcja urządzeń zabawowych. Huśtawki wagowe dodatkowo muszą być wyposażone od spodu w tzw. „odboje – amortyzatory gumowe” chroniące przed uszkodzeniem syntetyczną nawierzchnię placu zabaw (nie dopuszczalne jest zastosowanie w tym celu opon).

Wyroby w całości muszą być objęte minimum 3 letnią gwarancją. Do każdego sprzętu należy dołączyć świadectwo jakości oraz instrukcję konserwacyjną, instrukcję użytkowania oraz opis montażu.

**3. Wyposażenie dodatkowe**

- ławki z oparciem – 2 szt.,



- metalowy kosz parkowy z daszkiem na śmieci – 1 szt.,



Ławki winny być wykonane ze stali konstrukcyjnej zabezpieczonej antykorozyjnie - ocynkowanej ogniowo i pomalowane proszkowo, siedziska ze sklejki wodoodpornej, drewna impregnowanego lub innego materiału odpornego na warunki atmosferyczne.

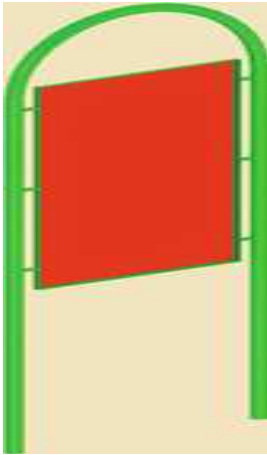
Kosz na śmieci winien być wykonany ze stali konstrukcyjnej, zabezpieczony antykorozyjnie – ocynkowany ogniowo, pomalowany proszkowo. Kosz z daszkiem, pojemnik kosza i dno ażurowe.

Fundamenty do montażu elementów wyposażenia zgodnie z instrukcją producenta urządzeń.

Wyposażenie dodatkowe musi być zaprojektowane i wykonane zgodnie z polskimi i europejskimi normami oraz posiadać certyfikaty zgodności z normami lub atest fabryczny – deklaracje zgodności.

- tablica z regulaminem określającym zasady i warunki korzystania ze szkolnego placu zabaw, zawierająca informację: SZKOLNY PLAC ZABAW WYPOSAŻONY W RAMACH PROGRAMU RZĄDOWEGO „RADOSNA SZKOŁA”, 1 - szt.

(z uwzględnieniem w regulaminie zakazu wprowadzania zwierząt na teren ogródka, zakazu palenia wyrobów tytoniowych oraz spożywania napojów alkoholowych, a także wnoszenia napojów i innych wyrobów spożywczych w opakowaniach szklanych) oraz wskazujący, na wypadek zaistnienia sytuacji zagrażającej bezpieczeństwu osób korzystających ze szkolnego placu zabaw, numer telefonu do dyrektora szkoły lub osoby przez niego upoważnionej, a ponadto numery telefonów alarmowych. Tablice informacyjne winny być wykonane z materiałów trwałych i odpornych na działania atmosferyczne, - regulamin placu zabaw oznaczony wg wytycznych umieszczonych na stronie internetowej Ministerstwa Edukacji Narodowej



- umieszczonych, przy każdym urządzeniu, czytelnych tablic informacyjnych pokazujących możliwości i sposób wykorzystania każdego urządzenia, tak aby osoby, pod których opieką dzieci będą przebywały po zajęciach lekcyjnych, mogły zagwarantować bezpieczne korzystanie z tych urządzeń.

#### **4. Wykonanie podłoża pod nawierzchnię**

Roboty mające na celu przygotowanie prawidłowego podłoża, pod położenie nawierzchni:

(prace ziemne, podbudowa – z kruszywa naturalnego stabilizowanego mechanicznie – wykonana zgodnie z wymaganym w dokumentacji projektowej wskaźnikiem zagęszczenia podbudowy, udokumentowana wynikiem zagęszczenia pozytywnym, przeprowadzonym w obecności Inspektora Nadzoru ).

#### **5. Nawierzchnie**

Pokrycie powierzchni szkolnego placu zabaw nawierzchnią amortyzującą upadek dziecka z odpowiedniej wysokości, syntetyczną, bezpieczną, przepuszczalną dla wody, z płyty elastycznej wykonanej na bazie granulatów gumowych EPDM tworząc np. nieregularne układy powierzchni.

Kolor pomarańczowy PANTONE 152C; RAL 2011-Tieforange zgodną z Polskimi Normami, – o powierzchni ok. 150m<sup>2</sup>,

Wykonanie niezbędnych ciągów komunikacyjnych w postaci ścieżek z nawierzchni syntetycznej bezpiecznej w kolorze niebieskim, paleta barw PANTONE: 540C; RAL 5003 Saphirblau, zgodnej z Polskimi Normami - o powierzchni ok. 20m<sup>2</sup>.

#### **6. Wykonanie zieleni towarzyszącej**

Projektuje się wyłożenie części powierzchni placu nawierzchnią trawiastą - darń z rolki gatunek „I”. Nawierzchnia powinna być wyprofilowana ze spadkiem od 1 – 3 %, ułatwiającym powierzchniowy odpływ wody. Należy zaprojektować szpalery żywopłotów:

- szpaler żywopłotowy od strony wschodniej wzdłuż boiska do piłki plażowej, oraz
- szpaler żywopłotowy od strony północnej wzdłuż istniejącego ciągu komunikacyjnego - razem ok. -70mb, które stanowić mają jednocześnie barierę izolacyjną.
- od strony południowej wzdłuż projektowanego piłkochwytu należy wykonać nasadzenia np.: żywotnika „thuja Smaragd” wysokości min. 0,9 m w rozstawie około 2,0 mb,

Przed założeniem trawnika należy odpowiednio przygotować teren (usunięcie kamieni, śmieci, korzeni, uzupełnienie ziemią urodzajną, itp.), teren pod ułożenie darni z rolki należy ograniczyć od terenu przyległego obrzeżem betonowym. Naruszony teren przyległy wyrównać i obsiać trawą. Obrzeża wykonać jako „zatopione” – zrównane z terenami przylegającymi. Wymagana powierzchnia terenów zagospodarowanych pod zieleń ok. 70 m<sup>2</sup>.

## **7. Wykonanie ogrodzenia.**

Wykonać ogrodzenie terenu szkolnego placu zabaw od strony południowej tj. boiska wielofunkcyjnego o nawierzchni asfaltowej w formie: typowego piłkochwytu o wys. 6,0m na słupach stalowych okrągłych obsadzonych w stopach betonowych, wypełnienie z siatki polipropylenowej o średnicy linki ok. 4,0 mm, o wymiarach oczka 100 x 100 mm w kolorze zielonym.

## **3.2. Opis wymagań Zamawiającego w stosunku do przedmiotu zamówienia – część ogólna**

### **1.1. Przedmiot opracowania**

Przedmiotem tej części opracowania są ogólne wymagania w stosunku do robót budowlanych przy realizacji placu zabaw o powierzchni około 240m<sup>2</sup> w ramach rządowego programu „Radosna Szkoła”,

### **1.2. Informacje o terenie budowy**

Roboty budowlane będą realizowane na terenie PSP nr-6 przy ul. Rapackiego 24 w dzielnicy „Gołubiów II”, teren jest ogrodzony. Bezpośredni dojazd do placu budowy od ul. Terenowej.

### **1.3. Organizacja robót, przekazanie placu budowy, obowiązki Inwestora**

Wykonawca wykona i umieści na placu budowy w widocznym miejscu tablicę informacyjną. Zamawiający w terminie określonym w umowie przekaże protokolarnie Wykonawcy robót plac budowy.

Dostęp do korzystania z energii elektrycznej i z wody należy uzgodnić z dyrekcją danej szkoły.

### **1.4. Zabezpieczenie interesów osób trzecich**

Wykonawca będzie odpowiadać za wszelkie, spowodowane przez niego działania, uszkodzenia instalacji na powierzchni ziemi i urządzeń podziemnych, wskazanych w dokumentach przekazanych mu przez Zamawiającego.

### **1.5. Ochrona środowiska**

Wykonawca ma obowiązek znać i stosować w czasie prowadzenia robót wszelkie przepisy dotyczące ochrony środowiska naturalnego.

### **1.6. Warunki bezpieczeństwa pracy i ochrona przeciwpożarowa na budowie**

Podczas realizacji robót Wykonawca będzie przestrzegać przepisów dotyczących bezpieczeństwa i higieny pracy.

### **1.7. Ogrodzenie placu budowy**

Wykonawca będzie zobowiązany do zabezpieczenia i utrzymania placu budowy w okresie trwania kontraktu, aż do zakończenia i odbioru ostatecznego robót.

Koszt zabezpieczenia terenu budowy nie podlega odrębnej zapłacie i przyjmuje się, że jest włączony w cenę umowną.

## **2. Wymagania dotyczące właściwości materiałów budowlanych**

Przy wykonywaniu robót budowlanych Wykonawca winien stosować wyroby budowlane o właściwościach użytkowych umożliwiających prawidłowo zaprojektowanym i wykonanym obiektom budowlanym spełnienie wymagań podstawowych, określonych w art. 5 ust. 1 ustawy Prawo budowlane, dopuszczone do obrotu powszechnego lub jednostkowego stosowania w budownictwie, a także z wymaganiami określonymi w szczegółowych specyfikacjach technicznych.



Wyrób budowlany nadaje się do stosowania przy wykonywaniu robót budowlanych, jeżeli został oznakowany znakiem „CE” albo znakiem budowlanym.

### **3.Wymagania dotyczące sprzętu i maszyn do wykonania robót budowlanych**

Wykonawca jest zobowiązany do używania jedynie takiego sprzętu, który nie spowoduje niekorzystnego wpływu na jakość wykonywanych robót.

### **4.Wymagania dotyczące środków transportowych**

Wykonawca jest zobowiązany do stosowania jedynie takich środków transportu, które nie wpłyną niekorzystnie na jakość wykonywanych robót i właściwości przewożonych materiałów. Liczba środków transportu będzie zapewniać prowadzenie robót zgodnie z zasadami określonymi w dokumentacji projektowej i wskazaniemi Inspektora Nadzoru w terminie przewidzianym umową.

## **5.Wymagania dotyczące właściwości wykonywania robót budowlanych**

### **5.1.Ogólne wymagania dotyczące wykonywania robót**

Wykonawca jest odpowiedzialny za prowadzenie robót zgodnie z umową oraz za jakość zastosowanych materiałów i wykonywanych robót, za ich zgodność z dokumentacją projektową i wymaganiami wykonania i odbioru robót budowlanych oraz poleceniami Inspektora Nadzoru. Wykonawca ponosi odpowiedzialność za dokładne wytyczenie w planie i wyznaczenie wysokości wszystkich elementów robót zgodnie z wymiarami i rzędnymi określonymi w dokumentacji projektowej lub przekazanymi na piśmie przez Inspektora Nadzoru.

### **6.Kontrola, badania i odbiór wyrobów i robót budowlanych**

Celem kontroli jakości jest osiągnięcie wymaganych standardów wykonania robót. Wykonawca jest odpowiedzialny za pełną kontrolę robót i jakość materiałów.

### **7. Zasady określania ilości robót i materiałów**

Długości pomiędzy wyszczególnionymi punktami będą obmierzone poziomo, wzdłuż linii osiowej i podawane w [ m]. Jeżeli szczegółowe specyfikacje techniczne nie wymagają dla określonych robót inaczej, objętości będą wyliczone w [ m3], powierzchnie w [ m2], a sprzęt i urządzenie w [ szt]. Obowiązuje dokładność do dwóch miejsc po przecinku. Ilości, które mają być obmierzone wagowo, będą określone w kilogramach lub tonach.

### **8. Odbiór robót budowlanych**

Występują następujące rodzaje odbiorów:

- a) odbiór częściowy
- b) odbiór robót zanikających lub ulegających zakryciu
- c) odbiór końcowy
- d) odbiór ostateczny (pogwarancyjny).

### **9. Podstawa płatności**

Podstawą płatności dla robót wycenionych ryczałtowo jest wartość (kwota) podana przez Wykonawcę i przyjęta przez Zamawiającego w dokumentach umownych (ofercie). Wynagrodzenie ryczałtowe będzie uwzględniać wszystkie czynności, wymagania i badania składające się na jej wykonanie, określone dla tej roboty w dokumentacji projektowej.

### **10. Dokumenty odniesienia**

**Przepisy i normy dotyczące ustalenia ogólnych wymagań odnośnie wykonywanych robót oraz wymogi programu rządowego „Radosna szkoła”.**

## **3.3. Opis wymagań Zamawiającego w stosunku do przedmiotu zamówienia – część szczegółowa**

### **3.3.1. Wymagania dotyczące zagospodarowania terenu**

- Przy projektowaniu placu zabaw należy nawiązać się do już wykonanych elementów zagospodarowania terenu (w szczególności do istniejących na terenie lokalizacji inwestycji krzewów i drzew oraz ogrodzenia).
- Fragment terenu przeznaczony pod ustawienie urządzeń wyposażenia i ciągów komunikacyjnych powinien posiadać konfigurację płaską, by nie stawać przeszkód w dostępności dla dzieci, bądź osób niepełnosprawnych (naturalne spadki terenu nie powinny przekraczać 0,5 %). Nie należy wyposażać tych terenów w schody terenowe.
- Szczegółowa lokalizacja placu zabaw powinna spełniać wymogi pod względem nasłonecznienia, stwarzać możliwość zacienienia roślinnością oraz spełniać wymogi w zakresie stosowanych odległości, zgodnie z Rozporządzeniem Ministra Infrastruktury z dnia 12.04.2002r. w sprawie warunków technicznych, jakim powinny odpowiadać budynki i ich usytuowanie (Dz. U. Nr 75, poz. 690 z późniejszymi zmianami)- lokalizacja w odległości nie mniejszej niż 10 m od wydzielonych stanowisk postojowych dla samochodów osobowych, linii rozgraniczających ulicę, miejsc gromadzenia odpadów stałych oraz od okien i drzwi pomieszczeń przeznaczonych na pobyt ludzi.
- Wejście na teren placu zabaw należy sytuować od strony ciągu pieszego zlokalizowanego na terenie szkoły.
- Wykonać ogrodzenie terenu szkolnego placu zabaw od strony południowej tj. boiska wielofunkcyjnego o nawierzchni asfaltowej w formie: typowego piłkochwytu o wys. 4,0m na słupach stalowych okrągłych obsadzonych w stopach betonowych, wypełnienie z siatki polipropylenowej o średnicy linki ok. 4,0 mm, o wymiarach oczka 100 x 100 mm w kolorze zielonym.

### **3.3.2. Wymagania dotyczące architektury**

- Elementy małej architektury stanowiące wyposażenie, zarówno pod względem formy, użytych materiałów, wykończenia, jak i kolorystyki powinny charakteryzować się wysokimi walorami estetycznymi oraz posiadać niezbędne atesty i certyfikaty bezpieczeństwa.

### **3.3.3. Wymagania dotyczące konstrukcji**

- Konstrukcja elementów wyposażenia szkolnego placu zabaw (w tym nawierzchnia syntetyczna) powinna być zgodna z obowiązującymi przepisami, normami oraz zasadami wiedzy technicznej i budowlanej; przenosić obciążenia pionowe, poziome i dynamiczne oraz zapewniać trwałość urządzeń.
- Konstrukcja podłoża pod nawierzchnię placu zabaw powinna gwarantować jego trwałość i stabilność, być zgodna z obowiązującymi przepisami, normami oraz zasadami wiedzy technicznej i budowlanej.
- Wszystkie elementy wyposażenia szkolnego placu zabaw powinny być trwale związane z gruntem poprzez fundamenty betonowe lub żelbetowe (zgodnie z technologią producenta wyposażenia i ogrodzenia). Fundamenty muszą uwzględnić wymagane aktualną normą gruntową parametry posadowienia.
- Od utwardzonej drogi do projektowanego placu należy (o ile zajdzie taka konieczność) wykonać nową ścieżkę dla pieszych.

### **3.3.4. Wymagania dotyczące wykończenia i wyposażenia**

#### - Nawierzchnie.

#### Wymagania ogólne.

- Wszystkie nawierzchnie powinny być przepuszczalne, bez konieczności stosowania odwodnień skanalizowanych.
- Nawierzchnie powinny zostać wykonane zgodnie z obowiązującymi normami oraz posiadać wszelkie niezbędne atesty, dopuszczenia lub certyfikaty. W szczególności nawierzchnie należy realizować zgodnie z wymogami normy PN – EN 1177 (nawierzchnie placów zabaw amortyzujące upadki).

### **- Nawierzchnia bezpieczna placu zabaw.**

- Nawierzchnia bezpieczna układana z prefabrykowanych płyt powinna być przepuszczalna (piankowa lub gumowa), do stosowania na zewnątrz (zgodnie z normą), do umieszczania w niej elementów do ćwiczeń ruchowych.
- Nawierzchnia bezpieczna, jeżeli to możliwe, powinna być w formie nieregularnej miękko układającej się płaszczyzny lub fragmentów tych płaszczyzn.
- Nawierzchnię komunikacyjną należy ograniczyć obrzeżem na styku z nawierzchnią trawiastą układaną z rolki.
- Nawierzchnia bezpieczna powinna być wykonana na podłożu z kruszywa kamiennego stabilizowanego mechanicznie – wg wytycznych producenta nawierzchni. W dokumentacji projektowej należy podać wymagany wskaźnik zagęszczenia podbudowy. Wykonawca musi potwierdzić protokołem, wykonanie badań z pozytywnym wynikiem zagęszczenia, przeprowadzonego w obecności Inspektora Nadzoru
- W celu ułatwienia spływu wód opadowych należy zastosować na powierzchni spadek ok. 1,0%.
- W przypadku występowania pod projektowaną nawierzchnią gruntów gliniastych należy dodatkowo zastosować warstwę odsączającą.
- Konstrukcja nawierzchni bezpiecznej powinna zabezpieczać przed skutkami upadku z wysokości zależnej od rodzaju poszczególnych urządzeń zabawowych (w całej strefie bezpieczeństwa dla urządzenia),
- Nawierzchnia bezpieczna powinna mieć kolor pomarańczowy w odcieniu PANTONE 152 C, RAL 2011 – TIEFORANGE.

### **- Nawierzchnia strefy komunikacyjnej (pieszej) placu zabaw.**

- Nawierzchnia strefy komunikacyjnej powinna zostać wykonana z prefabrykowanych płyt, zgodna z wymogami PN-EN 1177,
- Szerokość ścieżek powinna wynosić ok. 1,5 m i być kształtowana jeśli to możliwe w układach luźno wijących się, o kształtach obłych.
- Nawierzchnię komunikacyjną należy ograniczyć obrzeżem na styku z nawierzchnią trawiastą układaną z rolki.
- W celu ułatwienia spływu wód opadowych należy zastosować spadek poprzeczny 2,0%.
- Nawierzchnia komunikacyjna powinna mieć kolor niebieski w odcieniu PANTONE 540 C, RAL 5003 – SAPHIRBLAU.

### **- Nawierzchnia trawiasta.**

- Należy chronić istniejącą zieleń w postaci krzewów i drzew.
- W zależności od potrzeb należy przewidzieć nowe nasadzenia zieleni w postaci szpalerów krzewów żywopłotowych – ok. 70mb. (gatunki „bezpieczne” - nietrujące, nieostre i nie kłujące).
- W miejscu przeznaczonym pod trawnik nawierzchnia powinna być wyprofilowana ze spadkiem 1-3%, ułatwiającym powierzchniowy spływ wody od powierzchni placu,
- przed założeniem trawnika należy odpowiednio przygotować teren (usunięcie kamieni, śmieci, korzeni, nawiezenie ziemi urodzajnej – humusu, itp.),

### **- Wyposażenie.**

Wszystkie urządzenia zastosowane na placu zabaw dla dzieci powinny być wykonane zgodnie z wymogami normy PN-EN 1176 ( wyposażenie placów zabaw i wymagania bezpieczeństwa). Szkolny plac zabaw należy wyposażyć w urządzenia zabawowe dostosowane do kategorii wiekowej dzieci. Wyposażenie placu zabaw powinno posiadać min. 3-letni okres gwarancyjny.

Przy projektowaniu i wykonywaniu placu zabaw należy bezwzględnie zachowywać strefy bezpieczeństwa dla poszczególnych urządzeń wg wytycznych producenta..

W dokumentacji dotyczącej utworzenia szkolnego placu zabaw strefy te powinny być określone w sposób czytelny i jednoznaczny. Strefy bezpieczeństwa nie mogą się nakładać na siebie.

Urządzenia zabawowe powinny być gotowymi elementami systemowymi.

Wszystkie urządzenia powinny być wykonane z bezpiecznych i trwałych materiałów (oznaczają się wysoką odpornością na uszkodzenia mechaniczne oraz odpornością na warunki atmosferyczne i korozję biologiczną), powinny być zgodne z Polskimi Normami oraz z warunkami określonym w szczególności w przepisach o ogólnym bezpieczeństwie produktów oraz przepisach w sprawie bezpieczeństwa i higieny w publicznych i niepublicznych szkołach i placówkach (powinny posiadać certyfikaty bezpieczeństwa wydane przez akredytowane jednostki do spraw certyfikacji, odpowiednie aprobaty techniczne oraz atesty dopuszczające do użytkowania).

Wszystkie elementy wyposażenia placu zabaw oraz elementy nośne ogrodzenia powinny być trwale związane z gruntem poprzez fundamenty betonowe lub żelbetowe (zgodnie z technologią producenta wyposażenia). Fundamenty muszą uwzględnić wymagane aktualną normą gruntową parametry posadowienia.

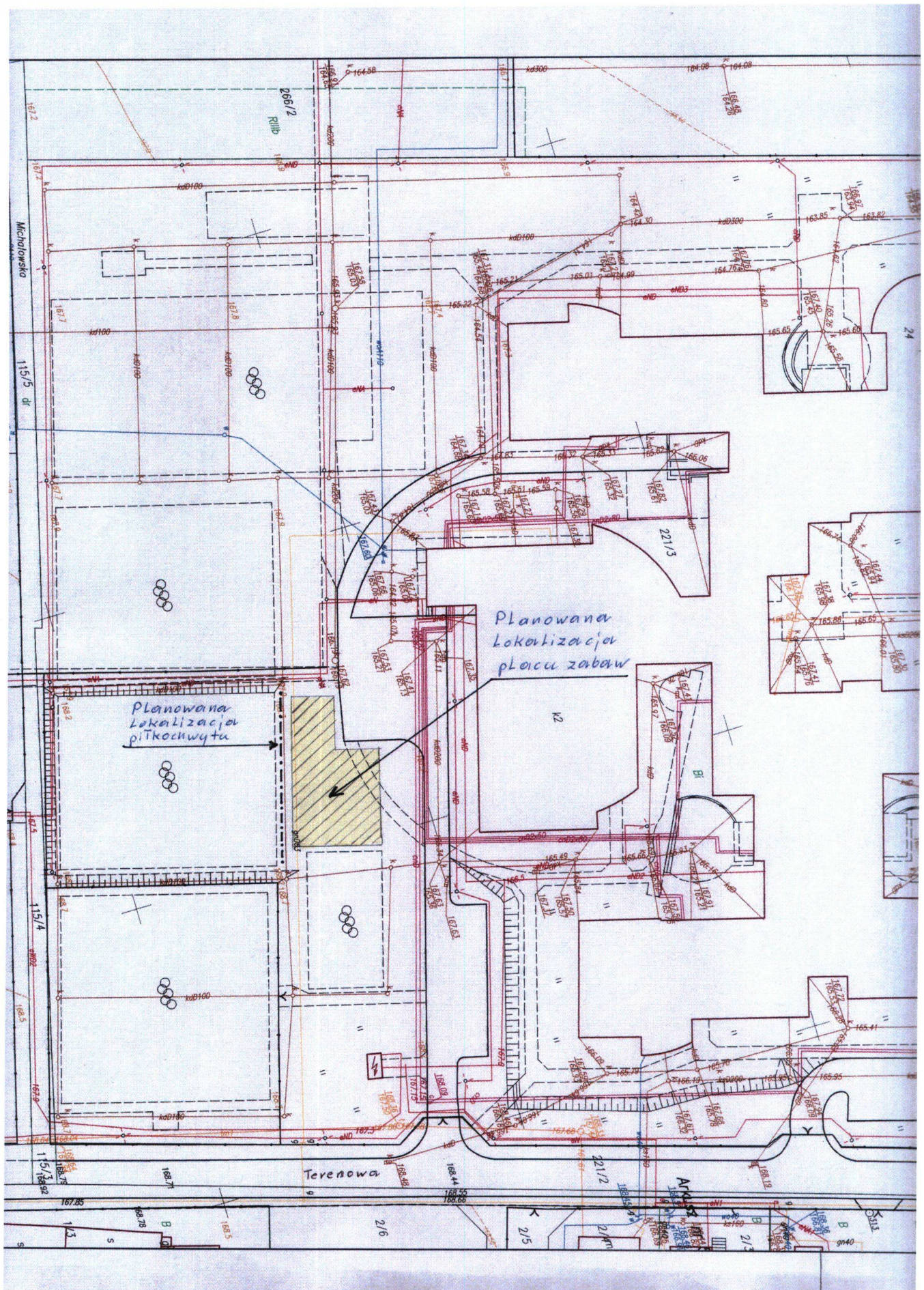
Plac zabaw należy wyposażyć w elementy dodatkowe w postaci:

- tablicy zawierającej informację: SZKOLNY PLAC ZABAW WYPOSAŻONY W RAMACH PROGRAMU RZĄDOWEGO „RADOSNA SZKOŁA”,
- tablicy z regulaminem określającym zasady i warunki korzystania ze szkolnego placu zabaw (z uwzględnieniem w regulaminie zakazu wprowadzania zwierząt na teren ogródka, zakazu palenia wyrobów tytoniowych oraz spożywania napojów alkoholowych, a także wnoszenia napojów i innych wyrobów spożywczych w opakowaniach szklanych) oraz wskazujący, na wypadek zaistnienia sytuacji zagrażającej bezpieczeństwu osób korzystających ze szkolnego placu zabaw, numer telefonu do dyrektora szkoły lub osoby przez niego upoważnionej, a ponadto numery telefonów alarmowych.
- umieszczonych, przy każdym urządzeniu, czytelnych tablic informacyjnych pokazujących możliwości i sposób wykorzystania każdego urządzenia, tak aby osoby, pod których opieką dzieci będą przebywały po zajęciach lekcyjnych, mogły zagwarantować bezpieczne korzystanie z tych urządzeń.



## 4. Część informacyjna

### 4.1 Kopia mapy zasadniczej w skali 1:500





## HARMONOGRAM RZECZOWO - FINANSOWY

Budowa nowego placu zabaw w ramach programu „RADOSNA SZKOŁA”  
przy Publicznej Szkole Podstawowej nr-6 w Radomiu, przy ul. Rapackiego 24.

L.p.	Elementy i rodzaje robót	Wartość w PLN brutto	Termin zakończenia poszczególnych składników w roku 2012 /miesiąc/
1	DOKUMENTACJA PROJEKTOWA		
2	NAWIERZCHNIA SYNTETYCZNA BEZPIECZNA WRAZ Z PODBUDOWĄ		
3	NAWIERZCHNIA SYNTETYCZNA STREFY KOMUNIKACYJNEJ WRAZ Z PODBUDOWĄ		
4	ZAGOSPODAROWANIE TERENU: NAWIERZCHNIA TRAWIASTA Z GOTOWEJ DARNI WRAZ Z NASADZENIAMI MATERIAŁU ROŚLINNEGO ORAZ INNE ROBOTY BUDOWLANE TOWARZYSZĄCE		
5	PIŁKOCHWYT wys. 6,0 m		
6	Zestaw 2 wież z mostkiem, pochylniami i przeplotnią, drabinką, zjeżdżalnią i ścianką wspinaczkową – szt.1		
7	Huśtawka wahadłowa podwójna – szt. 1		
8	Huśtawka „ważka” pojedyncza – szt. 1		
9	Huśtawka sprężynowa – szt. 1		
10	Pająk linowy – szt. 1		
11	Równoważnia „wiszący mostek” – szt. 1		
12	Ławki z oparciem – szt. 2		
13	Metalowy kosz parkowy na śmieci – szt. 1		
14	TABLICA INFORMACYJNA Z REGULAMINEM – SZT. 1		
	<b>RAZEM:</b>		